

# Akşemsettin İlkokulu

Akşemsettin Elementary School

ENGLISH SUMMARY ON PAGE 71

Uygur Mimarlık imzası taşıyan Akşemsettin İlkokulu'nda, kütle ilişkileri stratejik bir şekilde yorumlanarak dengeli bir kompozisyon içinde çözümlenmiş ve tanımsız hiçbir alan bırakılmayarak arsa verimli bir şekilde değerlendirilmiş.

Mimari Tasarım  
Uygur Mimarlık

Statik Projesi  
Ayhan Fazlıoğlu

Tasarım Ekibi  
Semra Uygur,  
Özcan Uygur,  
Necati Seren,  
Güliz Erkan,  
Kemal Yurtgezen,  
Aybüke Kır,  
Mustafa Kır,  
Ahmet Korkmaz,  
Erbil Algan

Mekanik Projesi  
Bahri Türkmen

Elektrik Projesi  
Kemal Aykaç

Altyapı Projesi  
Hayriye Saka

Peyzaj Tasarımı  
Can Kubin, Kemal Özgür,  
Yüksel Çetinkaya

İşveren  
İPKB (İstanbul  
Valiliği İstanbul Proje  
Koordinasyon Birimi)

Tamamlanma Tarihi  
2021

Ana Yüklenici  
AL-GA İnşaat

Toplam İnşaat Alanı  
11.669 m<sup>2</sup>

» Akşemsettin İlkokulu "İstanbul da 45 Kamu Yapısı" adı altında Uygur Mimarlık tarafından tasarlanan paket proje kapsamındaki okullardan sadece biri. İSMEP (İstanbul'un Sismik Riskten Arındırılması ve Acil Durum Projesi) kapsamında İstanbul'da yıkılıp yeniden yapılmasına karar verilen okullar, kapasiteleri artırılarak aynı arsada, kendi bağlamına ait bir biçimde tasarlanıyor. Hala büyümekte ve nüfusu artmakta olan, yoğun gecekondu bölgelerinin toplu konut projeleri ile dönüştürüldüğü



Fotoğraflar/Photos:  
Cemal Emden

Küçükçekmece'de bulunan Akşemsettin İlkokulu'nun mimari ve sosyal önemini yeniden yapılandırılması mimarlarca kıymetli bulunmuş. Hızlı gelişen plansız yapılaşmanın yanında nitelikli ve "yeni" yapı imgesini bir eğitim kurumu için çağdaş ve Cumhuriyet Türkiye'sine yakışan bir şekilde tasarlamak önemli bir mimari vurgu olarak kabul edilmiş.

Akşemsettin İlkokulu'nun yıkılan yapısı, 1400 öğrenci kapasitesi ile toplam 35 derslik ve 2 anaokulu oyun odası ile toplam 3.497 m<sup>2</sup>'lik sıkışık bir alanda deprem riski yüksek bir binada eğitim-öğretime 2018 senesine kadar devam ediyordu. Yıkımına karar verilen okul, Uygur Mimarlık tarafından eğitim yapısının eksikliklerinin giderilip, artan popülasyonla beraber artan ihtiyaçlarını karşılayarak, mekansal kalitenin artırılmasını ve çağdaşlaştırılmasını amaç ediniyor. İstenen programın artması, arsanın kütle açık alan oranını sayısal olarak değiştirmesine rağmen, kütle ilişkilerinin stratejik bir şekilde yorumlanması ile yapı, dengeli bir kompozisyon içinde çözümlenmiş ve tanımsız hiçbir alan bırakılmayarak arsa verimli bir şekilde değerlendirilmiş. Ortak ve sosyal mekanlar, arsa kot farklarına yayılıyor ve yerleştirildikleri ortogonal birimlerin dengeli bir araya getirilişleriyle bir baza oluşturuyor, bu baza içerde bir avluyu kurguluyor. Alt-zemin kat ve zemin kat sosyal etkileşim ağlarının ağırlık merkezi bu avlu yürüncesinde çözünerek, okulun kalbi olarak çözümlenmiş. Derslik birimleri ve birbirini tekrar

edebilen program ihtiyaçlarının bir araya toplandığı, toparlayıcı bir disk, bazanın üstüne süperpoze edilmiş. Bu parçalı kütle kompozisyonunda ortaya çıkan ara mekanlar sosyal çakışım, sıkışma ve boşalma alanları olarak kendi tanımını bulmuş. Yatay ve dikey dolaşım alanları tanımlı ortak alanlar ile birbirlerine akar nitelikte.

İSMEP kapsamında, depreme dayanıklılık sebebiyle yıkılıp yeniden yapılmasına karar verilen okullar yapım sürecinde başka okullara gittiği için, bu yeni okullar hem ekonomik hem de hızlı bir şekilde yapılmak durumunda. Buna çözüm olarak Uygur Mimarlık malzemeler ve detaylar kütüphanesi oluşturarak stratejik bir yöntem oluşturmuş. Her okul ve arsa için yerine özgün tasarımlar yapılırken, bu kütüphaneyi "alfabe" olarak yorumlayan mimarlar her arsa için başka cümleler kurmuş. Akşemsettin İlkokulu özelinde, tuğla ve brüt beton öne çıkıyor; ancak disk kütleli cephesi, modern dönem brüt yapılarında kullanılan dokulu beton ile özelleşiyor.

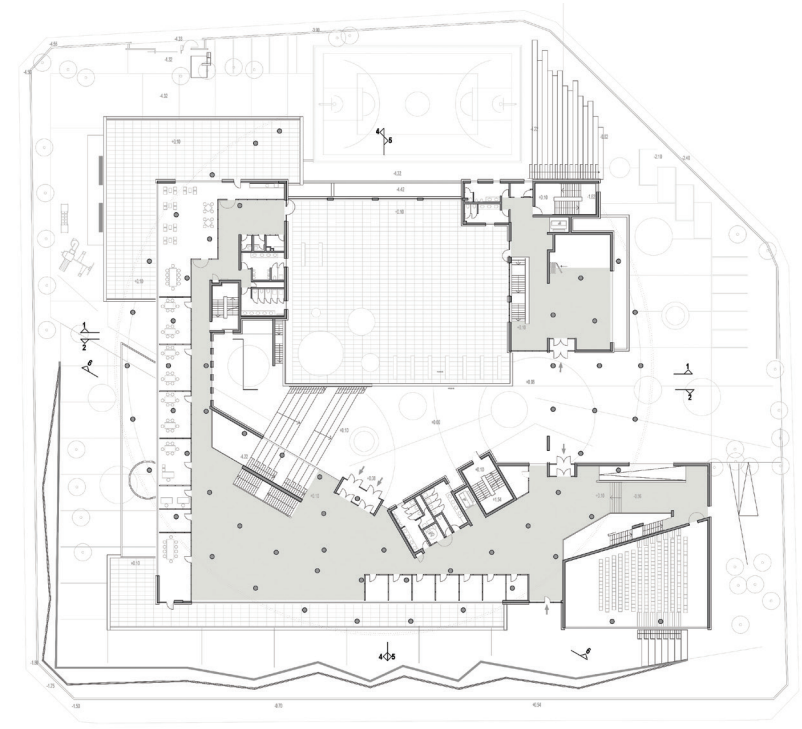
Sosyal alanları, ortak alanları, laboratuvarları, spor alanları, çok amaçlı salonları vb. ile beraber, arsanın optimum kullanımı sonucu toplam 11.669 m<sup>2</sup> inşaat alanı ile yıkılan yapının kapalı kullanım alanı 2.5 katına çıkmış. Öğrenci kapasitesi değişmeyen okulda 37 olan derslik sayısı, müzik odaları, destek eğitim odaları, laboratuvarlar, resim atölyeleri ve 2'den 5'e çıkan anaokulu oyun odaları ile toplam 56'ya yükselmiş.



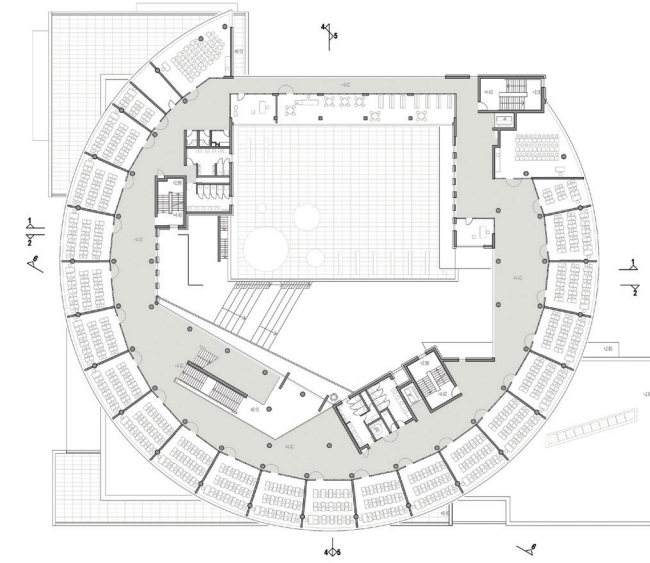








Zemin Kat Planı Ground Floor Plan



Birinci Kat Planı First Floor Plan



Kesit Section





## Akşemsettin Elementry School

Küçükçekmece, İstanbul

» Akşemsettin Primary School is just one of the schools built within the scope of the package project “45 Public Buildings in Istanbul” designed by Uygur Architects. The schools, which were decided to be demolished and rebuilt in Istanbul within the scope of ISMEP (Istanbul’s Seismic Risk Mitigation and Emergency Project), are designed in a unique way in their own context, on the same plot by increasing their capacity. Architects considered this project as an important opportunity for modernization of the educational spaces. From architects’ standpoint, it is important to reconstitute the architectural and social significance of Akşemsettin Primary School, located in Küçükçekmece, where the dense slum areas are now transforming into mass housing projects, and the population is still increasing. Considering the rapidly developing, unplanned and evasive construction in this neighborhood, designing a qualified image of a “new” building for an educational institution in a way that is contemporary and socially sustainable, is considered as a significant architectural emphasis. School was in use until 2018 in a building with a poor earthquake resistance in a cramped and inflexible built area of 3.497 m<sup>2</sup> with a total of 35 classrooms and 2 kindergarten rooms. Even though while increasing the school program, the mass-open area ratio drastically changes, this dense program requirement is resolved by a balanced composition and strategic interpretation of mass relations. Several orthogonal units in which the common and social programs are placed on ground level utilizing the land level differences. The intended wholeness of these units forms a plinth and a courtyard is defined in the middle. A compact disc form, in which classroom units and repetitive programs are gathered together, is superposed on top of the plinth. The in-between spaces emerged in this fragmented mass composition, find their own definitions as competent areas encouraging social interaction. As the schools that were demolished and rebuilt temporarily transfer to other schools in the neighborhood during the construction process, these new schools have to be built both rapidly and economically. As a resolution, Uygur Architects formulated a strategic method by designing a library of materials, details and their various compositions. While every single project is uniquely designed, architects, who interpret this library as an “alphabet”, construct different sentences for each plot. In the case of Akşemsettin Primary School, brick and exposed concrete stand out; however, the façade of the disc mass is customized by the textured concrete. With the additional areas of social and common spaces, laboratories, sport fields, multi-purpose halls etc., the gross built area of the demolished building is became 11,669 m<sup>2</sup>. The number of classrooms increased to 56 with music atelier, support education rooms, laboratories, art classrooms and additional kindergarten playrooms, while the student capacity remained unchanged.