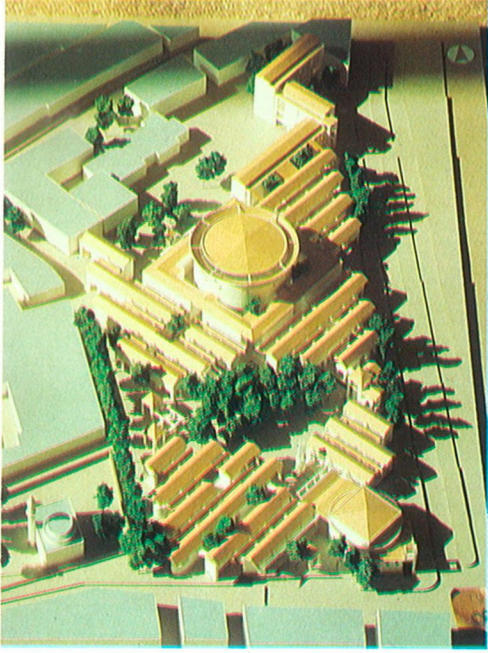
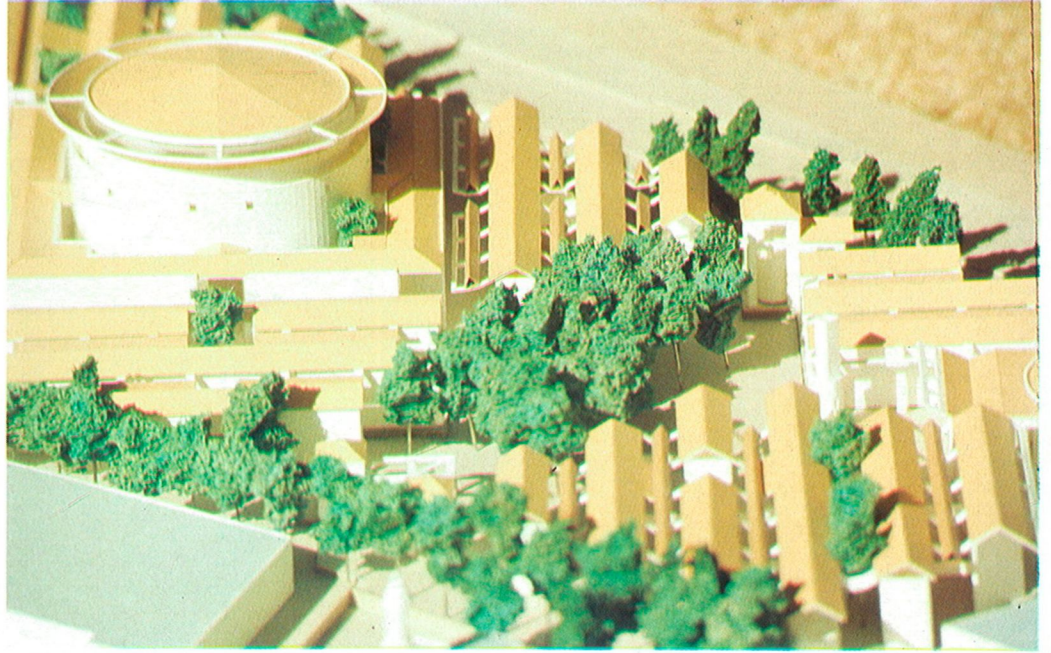


# Y A R I Ş M A

## Kuşadası Belediyesi Ticaret ve Sosyal Tesisleri Mimari Proje Yarışması



1. Ödül maket fotoğrafı



1. Ödül maket fotoğrafı

1989 Ağustos ayında, Kuşadası Belediyesi tarafından açılan bu yarışma, Mimarlar Odası'nın "Mimarlık Yarışmaları Yönetmeliği" kuralları içinde ve Mimarlar Odası'nın himayesinde yapıldı. 7 Kasım'da jüri çalışmalarının sonuçlandığı yarışmaya toplam 102 adet proje katıldı. Expo'92 Fuarı Türkiye Pavyonu Yarışması'ndan sonra, son yılların en büyük katılımına sahne olan yarışmanın ardından, ilki aralık ayında İzmir'de, ikincisi de şubatta Ankara'da olmak üzere iki kez kollokyum yapıldı. Ödüllendirilen toplam 15 projeden 12'sinin müellifinin, 40 yaşın altında genç mimarlardan oluştuğu yarışmanın amacı, programı, jürisi ve ödülleri kısaca şöyleydi:

### Konu ve amaç :

Kuşadası Belediyesi için inşa edilecek Ticaret ve sosyal tesislerinin projelerini elde etmek üzere açılan bu yarışmanın amacı, bu konuda günün mimarlık, mühendislik, sanat anlayışı, işletme ve ilk tesis maliyetleri yönünden ekonomik çözümleri bulmak, güzel sanatları teşvik etmektir.

### İhtiyaç programı:

1. Çok amaçlı salon (Düğün salonu).2000 m<sup>2</sup>
2. Toplantı salonu-8.Sanat Kulüpleri 600 m<sup>2</sup>
3. Bürolar.....2600 m<sup>2</sup>
4. Çarşı.....9500 m<sup>2</sup>
5. Garaj.....11000 m<sup>2</sup>
6. Teknik Servisler.....800 m<sup>2</sup>
7. Açık alan:.....5000 m<sup>2</sup>
- Toplam Kapalı Alan.....26600 m<sup>2</sup>
- %50 sirkülasyon ve yükseklik zammı13300 m<sup>2</sup>

### Seçici Kurul:

#### Danışman Jüri Üyeleri:

- M. Lütfi Suyolcu (Kuşadası Belediye Başkanı)  
A. Muna Kудay (Mimar)  
Taylan Sağnak (Mimar/Eski Belediye Başkanı)  
Necati Uzakgören (İnşaat Müh./Statik Danış-

#### Asli Jüri Üyeleri:

- Kamutay Türkoğlu (Dr. Y. Mimar/Şehir Plan-cısı Gazi Üniv. Öğretim Görevlisi/Serbest Mi-mar)  
Merih Karaaslan (Y. Müh. Mimar/Serbest Mi-mar)  
Güngör Kaftancı (Y. Müh. Mimar/Serbest Mi-mar)  
Şükrü Kocagöz (Y. Mimar/Serbest Mimar/Mi-marlar Odası İzmir Şb. Başkanı)  
Tayfun Tamer (Prof. Dr. Y. Mimar/ Şehir Plan-cısı, 9 Eylül Üniversitesi)

#### Yedek Jüri Üyeleri:

- Mustafa Yücesan (Y. Mimar/Serbest Mimar)  
Azan Kozbe (Y. Mimar/Serbest Mimar)

#### Raportörler:

- Kemal Uyanık (İnş. Müh./Belediye Fen İşleri Amiri)  
Ergun Yulu (Mimar/Mimarlar Odası Kuşada-sı Temsilcisi)

#### Jüri değerlendirmesine ilişkin genel düşünceler

4-7 Kasım günleri boyunca Kuşadası'nda toplanan jürinin raporunda, 1., 2., 3., ve 4. elemelerin yapıldığı belirtiliyor. 4 elemelerde de oybirliğiyle karar alan jürinin yaptığı çalışma sonucu 1. elemelerde 21, 2. elemelerde 43, 3. elemelerde 18 ve 4. elemelerde 4 proje elendi. Jüri'nin değerlendirmesine ilişkin genel düşünceleri ise raporunda şöyle açıklanıyor: "Jüri üyeleri tüm projeleri kişisel olarak inceledikten ve fikir edindikten sonra; toplu olarak görüşmeye geçildiğinde, her projenin aşağıdaki bölümlerin dikkate alınarak incelenmesine karar vermiştir.

1. Genel Yerleşme ve Çevre ilişkileri  
Kent ile yaya ve oto ilişkileri  
Ana cadde ile ilişkiler  
Çevre yapılarla ve mekânlarla ilişkiler

#### Açık ve yeşil alanlar

2. Önerinin Kurgusu  
Çeşitli bölümlerin yerleri, büyüklüklerin birbirleri ile ilişkileri  
İç ilişkiler, Esneklik, Topografya ilişkileri
3. İklim özellikleri
4. Rantabilite, etaplık, yapılabirlik, ekonomi.
5. Teknoloji, malzeme, konstrüksiyon.
6. Dil, kentsel kimlik, mekânsal zenginlik, plastik değerler, simge. Projeler, kendi getirdikleri temalar ışığında değerlendirirken, aşağıdaki düşünceler genel eğilimler olarak ortaya çıkmıştır.

Çeşitli yölerden gelişlerde, yaya sürekliliklerinin, tesis içinde sürdürülmesi, özellikle batı gelişinde ticari sürekliliğin devamlılığı sağlanması.

Doğudaki ana cadde ile bu caddenin otolardan kaynaklanan gürültü, hareket, egzoz gazı, vb. sorunlardan, önerilen mekânların ilişkilerine çözüm getirilmesi. Sosyal-kültürel aktivitelerin arsa içinde yapılması ve yalnızlığı yerine, çok amaçlı olarak günlük yaşama katılabilmesi ve böylece ticari alanlar için bir canlılık unsuru olabilmesi.

Dükkanların esnek kullanımlara olanak vermesi, satış standlarına düzen getirilmesi, tüm ticari alanların değerli hale getirilmesi.

Büro alanlarının yeterli kat alanlarına sahip olması, esnek kullanım olanaklarının bulunması.

Açık mekânların boş, iklimin ve güneşin yaratacağı sorunlara açık düzenlenmeleri yerine, gölgeli, havalanabilen, insan ölçeğinde, işlevsel ve canlı mekânların önerilmesi.

Zemin potansiyelinin farklı kotlardaki düzlemler yardımıyla negatif ve pozitif mekânsal düzenlemelerle canlılık ve çeşitlik yaratılması.

Kent merkezi kimliğinin oluşmasında, mekânsal arayışlar ile bunun düşünsel temeli olan özgün, çağdaş, bölgesel ve tarihsel sürekliliği esas alan bir anlayışla ilişkili olması, bunun Kuşadası imajına katkıda bulunabilmesi."

# 1. ÖDÜL

Kenan Güvenç, Bülent Bardak

**P**roje, kitlesine dik iki yönde ve diyagonal doğrultuda önerilen sokaklar sistemi ve bunların odak noktasında düşünülen çok amaçlı salon (kentsel mekân) tasarımının ana kurgusunu oluşturmaktadır. Bu düzen içinde mevcut yeşil alanlar hem korunmakta, hem de bir ferahlama alanı yaratırken, yaya sürekliliğine de katkıda bulunmaktadır.

Sokakların diyagonal konumu, arsaya çeşitli yönlerden gelişte, mevcut yaya akslarının devamlılığı içinde doğrudan katılımı sağlamaktadır, özellikle doğudaki ana cadenin olumsuz görsel ve gürültü etkileminden korunmuş, buna karşın eşdeğer ve değerli ticari alanların oluşması ortaya çıkmaktadır.

Sosyal amaçlı mekânların bir yere toplanarak yerine ticari alanların içine dağıtılması, canlılık ve bu işlevlerin birbirlerine olumlu katkıları getirmiştir.

Çok amaçlı mekânın, bir kentsel simge ve "landmark" olarak ele alınmasının yanı sıra, bu mekân etrafında oluşturulan, kafeterya, dinlenme, sanat kulüpleri gibi aktiviteleme zenginleştirilmesi çok başarılıdır. Böylece yaşamın her saatinde sosyal, kültürel olaylarla, ticari kullanımın bütünlüğü sağlanmıştır.

Oluşturulan sokaklar, fleksibil dükkânlara ve düzenli standların gerçekleşmesini sağlamaktadır, özellikle standların değerli ticari alanlar olarak ortaya konulması ayrıca başarılı bulunulmuştur.

Arsanın, kuzey ucunda düzenlenen büro ünitesinin koridor üzerinde bir tarafta ve uygun yönlerde bakacak şekilde önerilen çalışma mekânları, doğal havalandırma açısından tutarlı bulunmuştur, büro kitlesinin parçalı ve yerli kat alanına sahip bulunması esnek ve farklı büyüklükte, hatta bağımsız üniteler halinde kullanılmasına olanak vermektedir.

Önerilen sokaklardan oluşan düzen; arsadaki eğimin potansiyeli ile üçüncü boyuttaki gelişmeleri değerlendirilmesiyle, insan ölçeğinde ve sürprizli mekânların oluşmasını sağlamaktadır.

Bu çarşı düzeni, Kuşadası'nda alışılan ve kullanılan çarşı anlayışının geliştirilmesiyle anlam ve geçerlilik kazanan bir konumdur.

Bu öneride; iklim ve güneşin sert ve olumsuz etkilerine açık boşluklar getirilmesi yerine, gölgeli, havalanabilen, insan ölçeğinde ve işlevsel açık ve yarı kapalı mekânların tasarlanmasının tercih edilmesi, önerinin tutarlı ve farklı yanını oluşturmaktadır.

Sosyal kültürel alanlarla, ticari alanların ve açık mekânların büyüklükleri, yerleri ve birbirlerine oranları uygun bulunmuştur. Bu anlayış sonunda istenilen ranta-bilitede sağlanmıştır. Öneri; Yerel olanaklarla gerçekleştirilebilecek konstrüksiyon özelliklerine sahiptir. Getirilen modüler anlayış hızlı ve kolay yapıma olanak tanımaktadır.

Sistem etaplı yapılabirlik açısından çeşitli ve gerekli olanakları içermektedir.

Öneri, gerek arsa dışından tesise yaklaşımlarda, gerekse içinde edinilen izlenimlerle yüksek plastik değerler ve mekân zenginliği taşımaktadır. Özellikle farklı fonksiyonların dışavurumuyla oluşan farklı biçimlerin bütünlüğü ve bunun çevre yapılarla ilişkisi açısından ulaşılan düzey çok başarılıdır.

Önerilen dil ve oluşturulan kimlik; Kuşadası imajına katkıda bulunacak nitelikleri içermektedir.

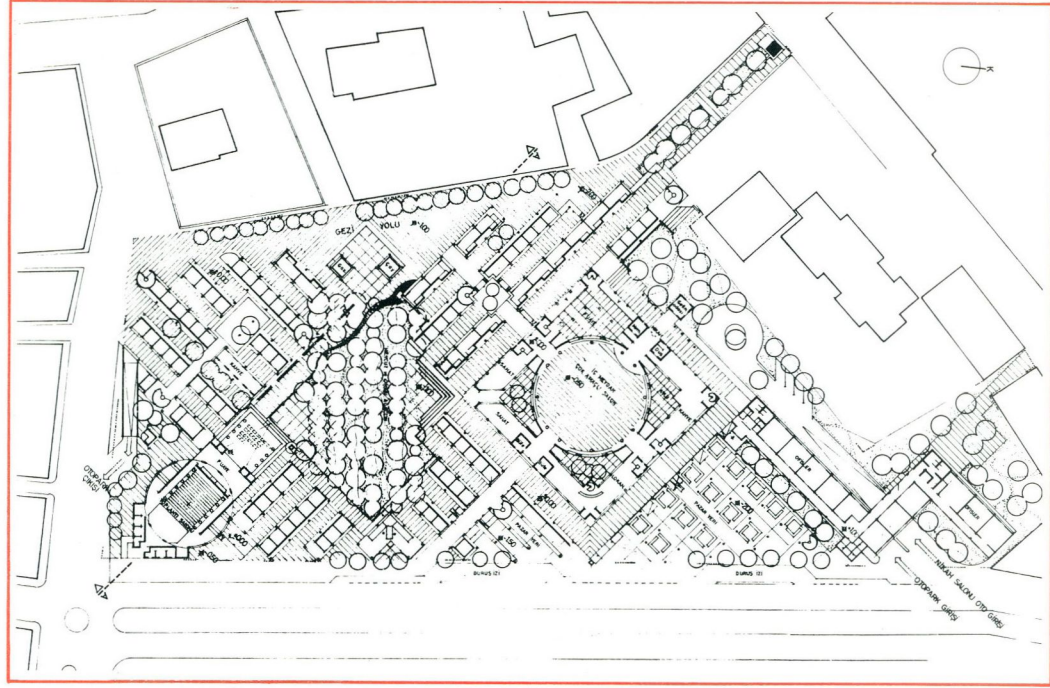
Proje bütünüyle uygulanabilme özelliğine sahip bulunmaktadır. Bu özellikleri ile oybirliği ile 1. Ödül'e uygun bulunmuştur. Danışman jüri üyeleri de aynı doğrultuda görüş belirtmişlerdir.

## 1. ÖDÜL İÇİN JÜRİ TAVSİYELERİ:

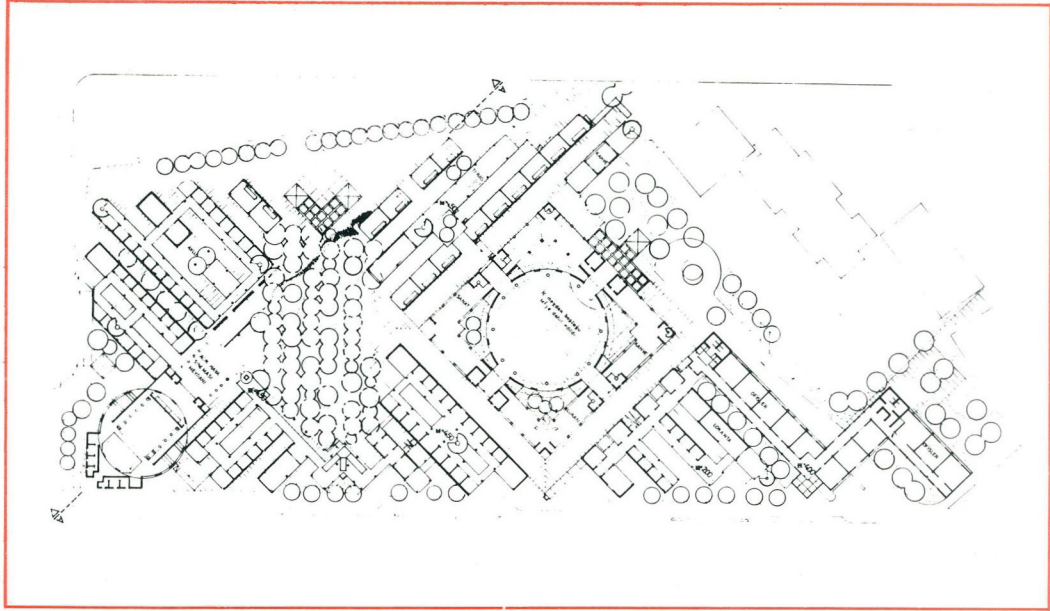
1) Otopark çözümü arsanın daha fazla kullanılabileceği de dikkate alınarak ve etaplamaya da uygun şekilde çözümlenmelidir.

2) Çarşı, galeri katlarında yaya sürekliliğini geliştirici öneriler düşünülmelidir. Büro çekirdeklerinin yeniden etüt edilmesi gereklidir.

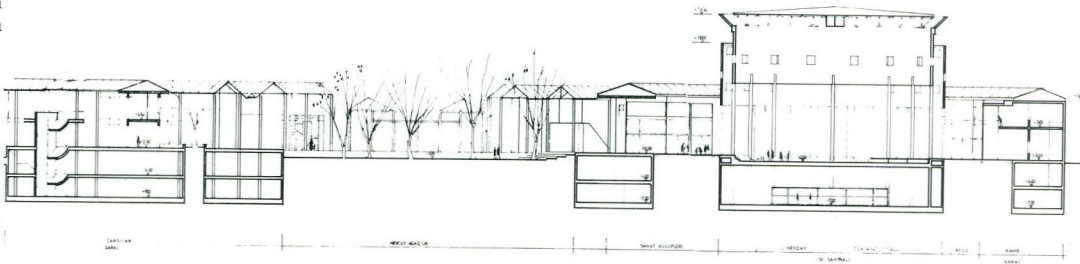
3) Projenin ileri aşamalarında daha da geliştirilebileceği düşünülmektedir.



+0.00 (+ 13.00) kotu planı



+ 4.50 (+ 17.50) kotu planı



1-1 kesiti

## 2. ÖDÜL

Sabri Korkutonaran, Atilla Uysal,  
Akif S. Ergül

**Y**ükseltilmiş bir plato üzerinde, antik kent merkezleri ile çağrışımlar yapan bir anlayışta oluşturulan öneri; çevreden yaklaşımlarla olumlu ilişkiler içindedir, özellikle doğudaki caddenin olumsuz etkileri yükseltilmiş plato nedeniyle giderilirken, cadde boyunca arkadlı dükkanların önerilmesi platonun geçerliliğini kuvvetlendirmektedir.

Plato alanının batıya kapalı olması ve bu plato üzerinde gölgeli arkadların oluşturulması ile iklime uygun bir düzen getirilmektedir.

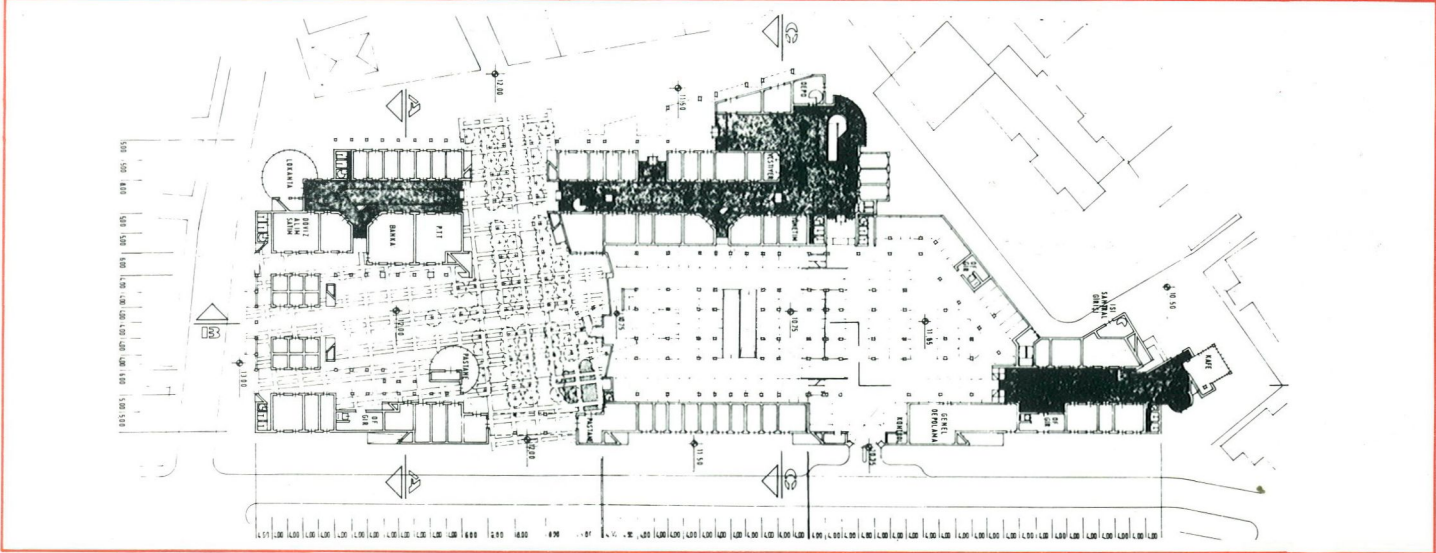
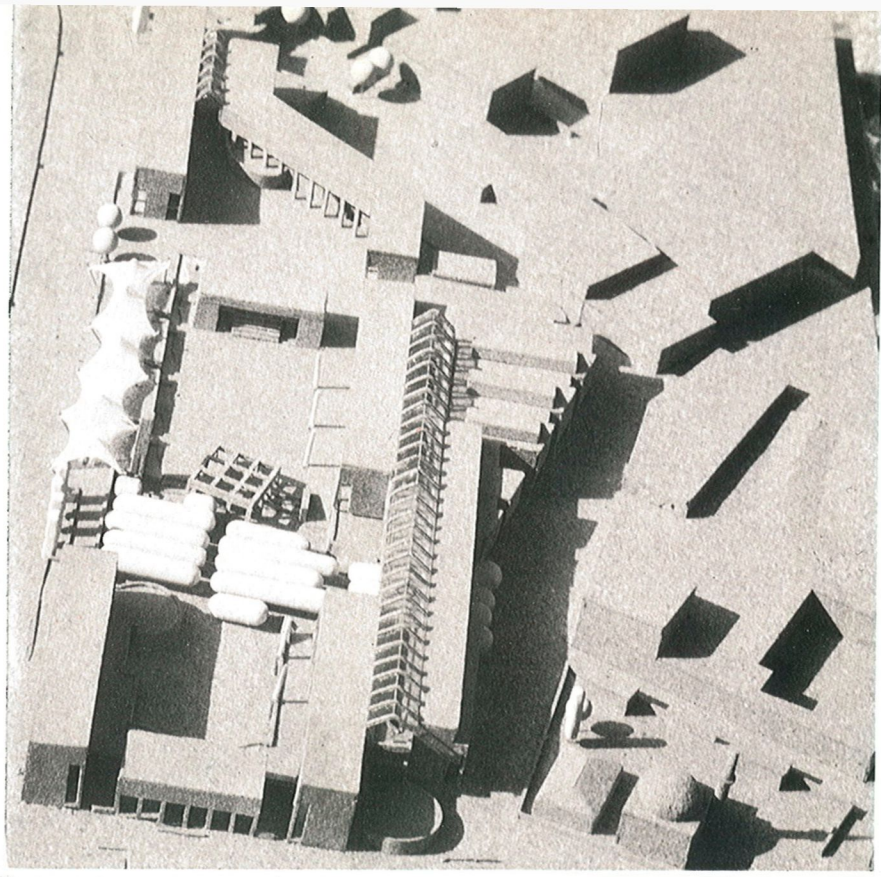
Çeşitli kotlarda ve birbirleriyle görsel ilişkiler içinde düzenlenen ticari alanlar ile sosyal ve kültürel alanların ilişkisi ve bütünleşmesi başarılı bulunmuştur.

Ticari alanlar ile sosyal kültürel alanlar ve açık mekânların büyüklükleri, yerleri ve birbirlerine oranları uygun bulunmuştur. İstenilen rantabilite sağlanmıştır.

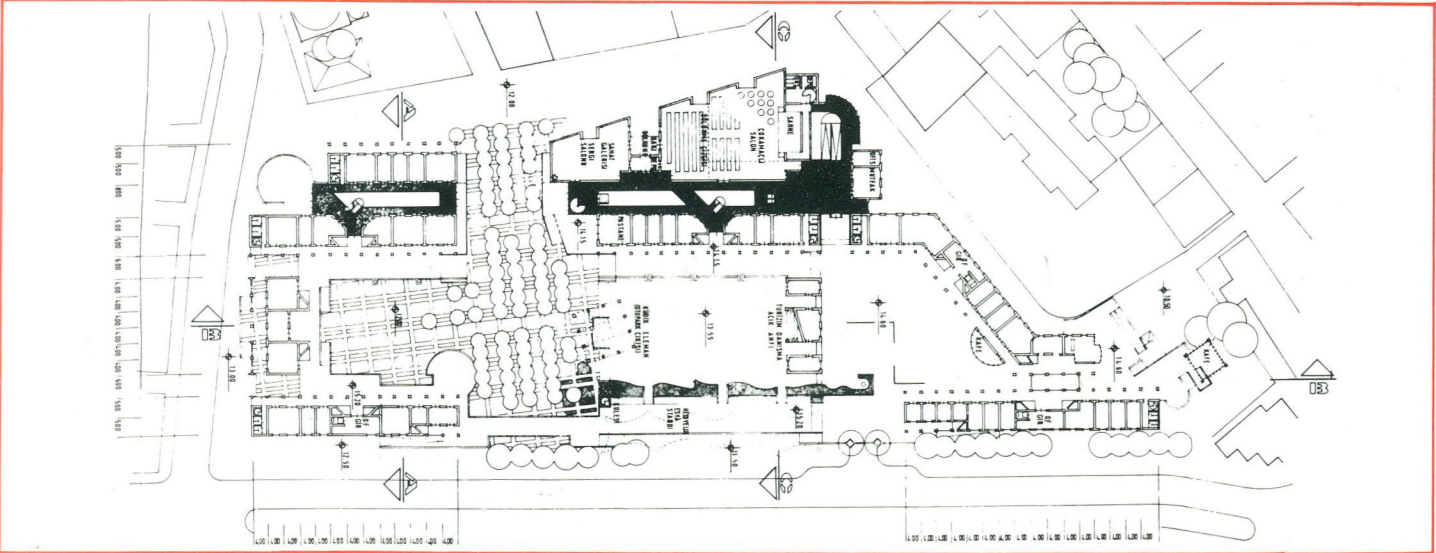
Platonun en etkili noktasında önerilen çadırlı mekân eleştirilmiştir.

Açık mekânın gündüz kullanımındaki sorunlar ile disiplinli tavrın, ticari alanların canlılığını kısıtlayabileceği düşünülmüştür. Yerel olanaklarla gerçekleştirilecek özelliklere sahip olup etaplı yapılabilirliği yeterli bulunmuştur. Anadolu'da çağlar boyu kullanılan çarşı anlayışının yorumlanmasıyla ortaya çıkan önerinin etkin bir plastik ve kimlik oluşturabileceği kabul edilmiştir.

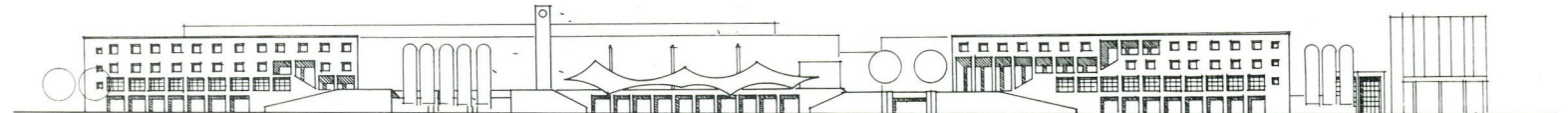
Bu öneri uyumluluğu ile 2. Ödül'e uygun görülmüştür.



+ 12.00 kotu planı



+ 14.60 kotu planı



Doğu görünüşü.

### 3. ÖDÜL

Çiçek Uluğ, Murat Uluğ

**T**arihin belirli bir dönemi yerine, insanlığın çağlar boyunca yarattığı mimari öge, form ve mekân anlayışlarının bütününe, yeniden yorumlanmasıyla oluşturulan mekânsal düzenin özgün ve etkili bir kimlik getirdiği saptanmıştır.

Tarihle kurulan bu düşünsel düzeydeki ilişki, çeşitli işlevlerin yerleri ve birbirleriyle ilişkilerinin de kurulmasıyla somutlanmaktadır. Çok amaçlı, salon, mevcut yeşil alan ve açık anfinin sakin konumu ile birbiriyle süreklilik içinde bulunmaları, sosyal-kültürel aktivitelerin ticari alanlarla olumlu ilişkiler içinde olmasını getirmektedir. Özellikle kapalı çarşı ile çağrışım yapan ve iki düzlemde gerçekleştirilen çarşı mekânı başarılı bulunmuştur.

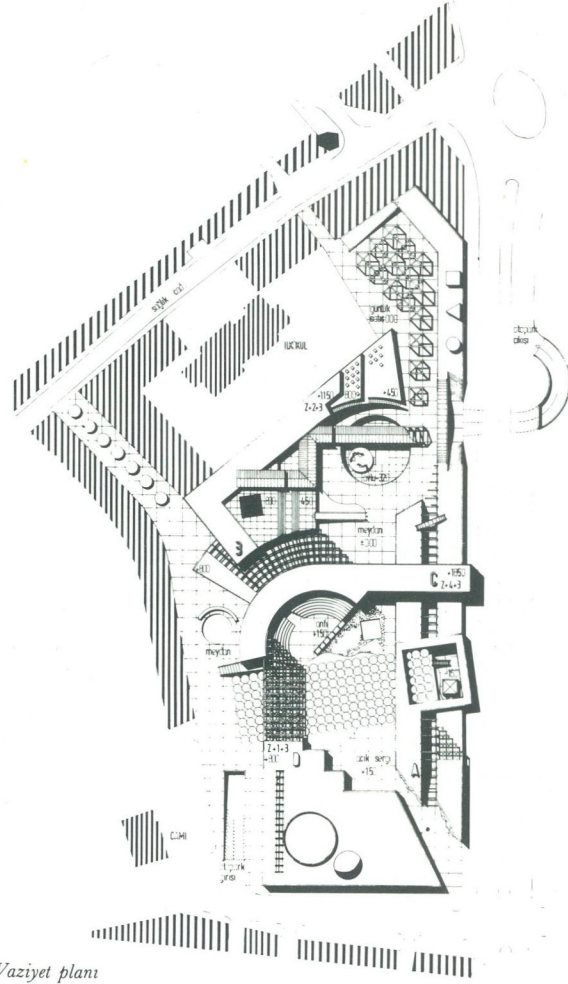
Doğudaki cadde ile gerekli yalıtım sağlanırken bu caddeden iç mekânlara sağlanan geçişler yeterli ve ilgi çekicidir.

Büro kitlesi, havalanabilen, olumlu yönlere bakan ve yeterli kullanım olanaklarına sahip özellikler taşımaktadır. mekânların parçalanması, kademelenmesi ve birbirlerine geçişleri etkilidir.

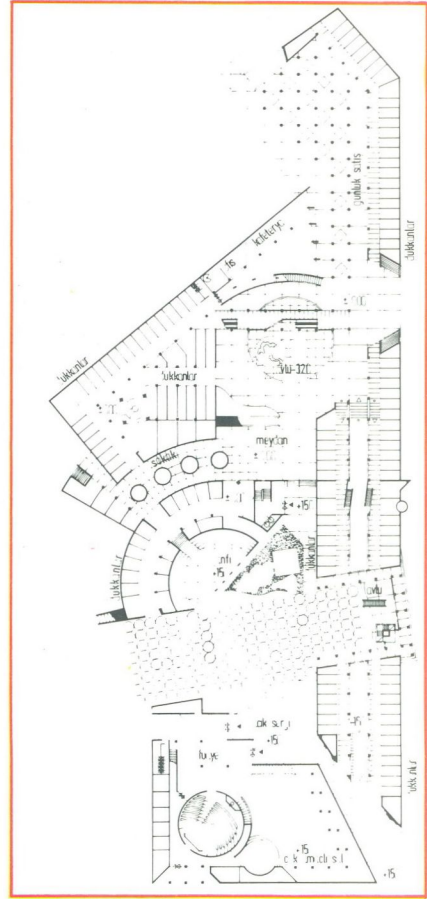
Biraz da önerinin temellendiği yoğun düşünsel birikimin gerçekleştirilmesinin taşıdığı güçlükler nedeniyle yeterince geliştirilemeyen noktalar gözlenmektedir. (Otopark, giriş ve çıkışları, yer yer abartılı ve işlevselliği olmayan biçimler, iki ana çarşı mekânının yeterince bağlanamaması, günlük satış bölümünün düzeni, vb.) Bu proje bir karşı oyla üçüncü ödüle uygun görülmüştür. (Karşı oy: M. KARAASLAN)

NOT: M. Karaaslan bu projeyi 32 sıra no. yerine 2. Ödül'e uygun görmüştür.

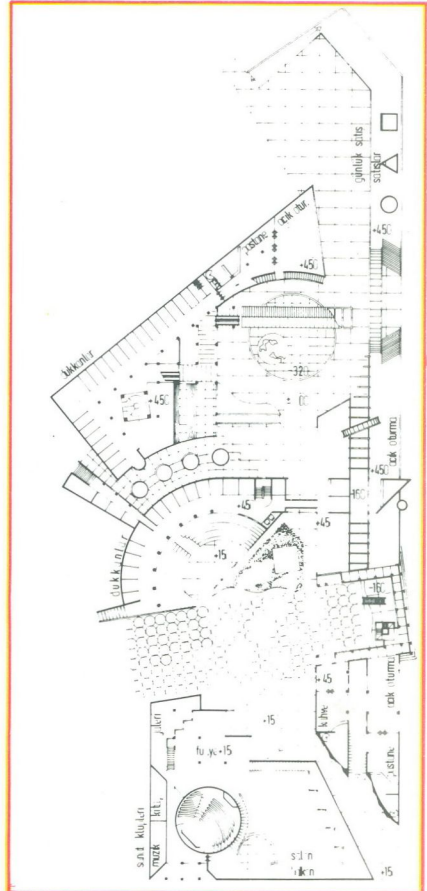
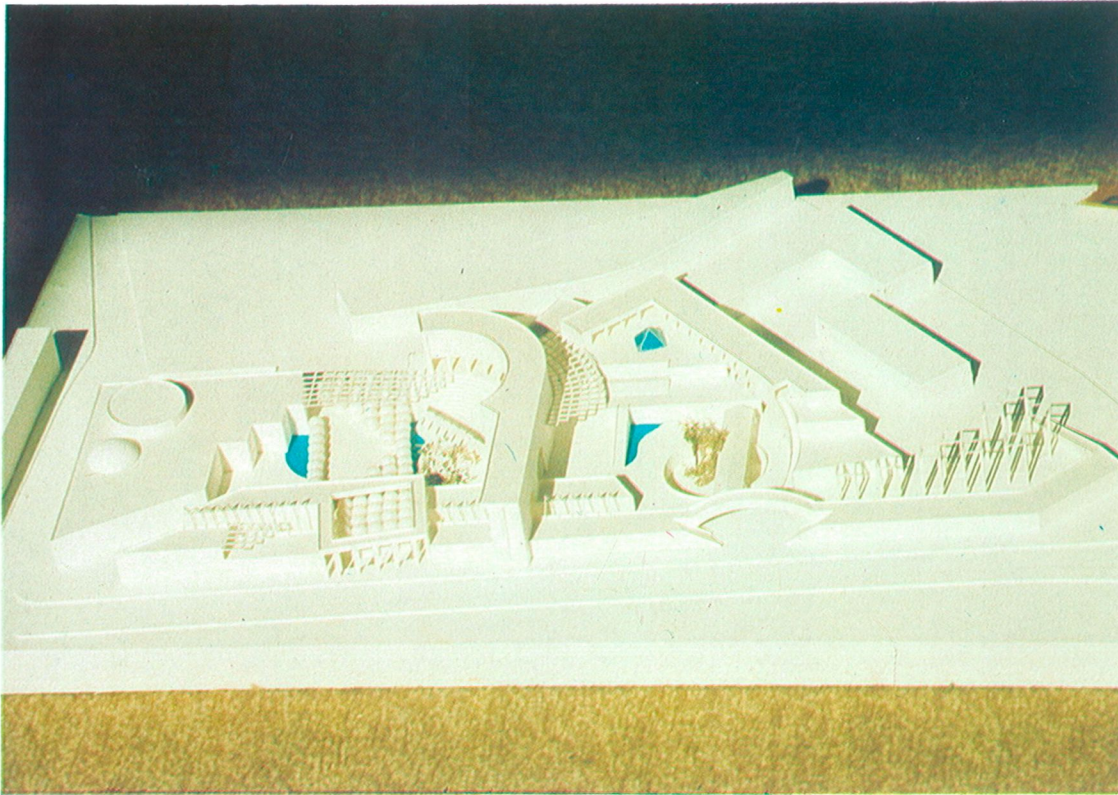
G.KAFTANCI bu projenin mansiyon grubunda kalması için oy kullanmıştır.



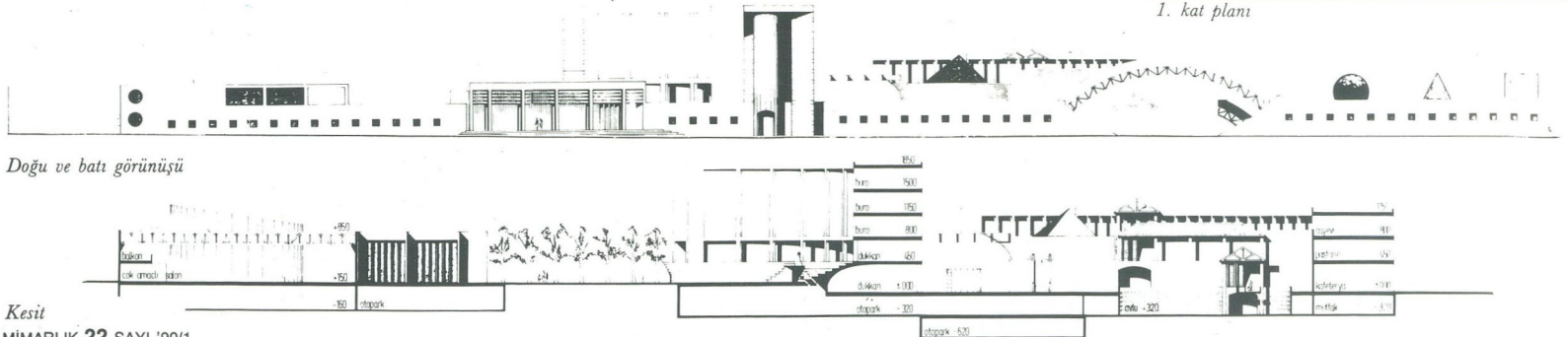
Vaziyet planı



Zemin kat planı



1. kat planı



Doğu ve batı görünüşü

Kesit

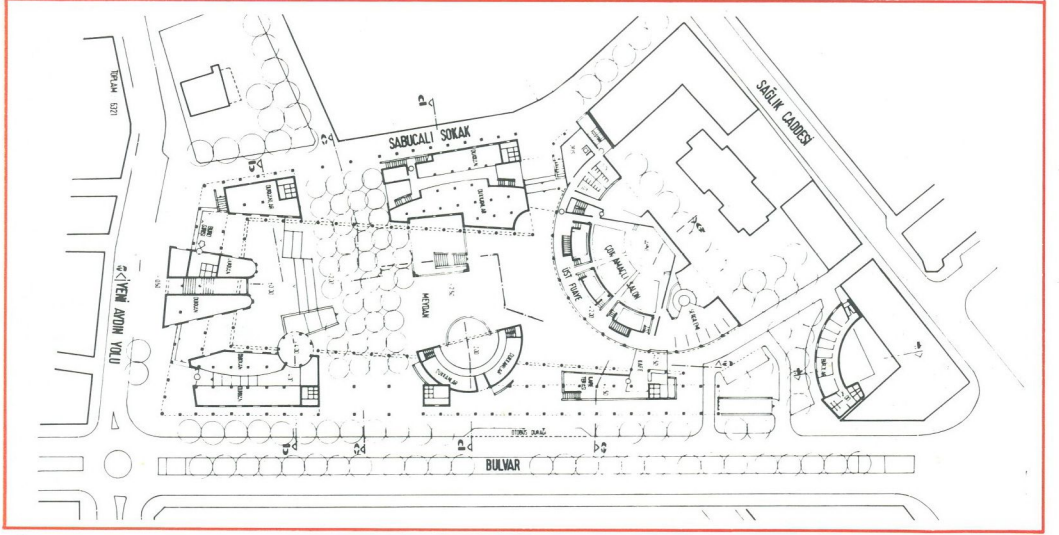
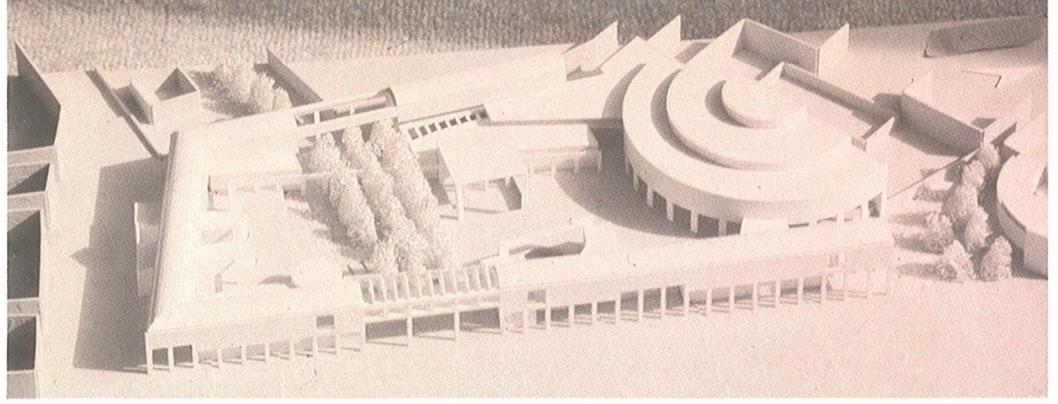
## 1. MANSİYON

Hasan Özbay

Çevredeki olumsuz yapılaşmaların sorunlarının azaltılması amacı ile arsa çeperlerinde önerilen ve han duvarlarını çağrıştıran yalın bir kitle ile bunun iç mekânda oluşturduğu karşı anlayışla farklı biçimlerin ve mimari öğelerin zeminin de kademelendirilmesi ile yarattığı zengin ortamın biçimlediği bir mekânsal düzendir.

Arsa çeperlerinde oluşturulan kitle yer yer boşluklarla çevre ilişkilerini kurmaktadır. Bu boşluklar tesise gelişte etkili ve çekici noktaları yaratmaktadır. Bu bütün için salonların oluşturduğu kitlenin arsanın kuzeyine çekilerek iç mekânda yaratılan büyük boşluk aynı zamanda ticari alanlar arasında sürekliliği de sağlamaktadır. Sosyal aktiviteler ile ticari aktivitelerin birbirleri ile ilişkileri yeterli kabul edilmiştir. Ancak ortaya konulan ticari alanların az sayıda ve alanları büyük dükkânlardan oluşması rantabilite ve kullanım zorlukları getirecektir. Önerilen bu kitle düzeni sosyal tesislerin okul yönünde ve boyutları orantılı bir duvar oluşturması ve bunun yanı sıra plastik değerler taşımaya rağmen arsa çeperlerindeki duvar bloklarının çok büyük boyutlara ulaşması eleştirilmiştir. Dış duvarlardaki boşluklar ve iç avlunun gölgelikli olması, gerekli havalandırmanın sağlanması, bu projenin iklime uygun bir öneri olmasını da beraberinde getirmektedir. Büro alanları olumsuz yönlere bakmaktadır. Küçük toplantı salonunun ve çok amaçlı salonun üst üste düşünülmesi alan kullanımını açısından olumlu bulunmakla birlikte bu salonun çok amaçlı işlevlere cevap verecek biçimde ele alınmaması eleştirilmiştir. Mekânlar standlardan oluşan ticari aktivitelere olanak vermemektedir. Sistem etaplı gerçekleştirilmesi durumunda bitmişlik duygusu uyandıracığı düşünülmüştür. Öneri gerek dıştan, gerek zengin iç mekânları ile böyle bir tesisten beklenen etkili bir kimliği oluşturabileceği kabul edilmektedir. Ancak hanların, çağdaş yorumuna geçilirken bazı zorlamaları da getirdiği izlenimi uyanmaktadır.

Bu nitelikleri ile öneri oy birliği ile 1. Mansiyon'a uygun görülmüştür.



Üst zemin kat planı

Doğu görünüşü



## 2. MANSİYON

Çiçek Özmert, Ebabekir Özmert, Turan Tekin

Yeralında oluşturulan, iki ayrı merkez, yer üstünde yükselen iki ana yapı ve Sabuçalı Sokak tarafında gelişen büyük bir forum alanı projenin öğeleridir. Tasarımın ana fikri doğu cephesinde oluşturulan kentsel duvarın SİT bölgesine ulaşmada proje alanı üzerinde bir geçiş bölgesi yaratmasıdır. Oluşturulan kentsel duvar yüksek sembolik niteliği yanı sıra çevre ile ilişkileri kısıtlayıcı bulunmuştur.

Kentin ticaret bölgesinden tasarlanan bölgeye geçişteki kopukluk olumsuz bulunmuştur. Forum alanının boyutları, batı güneşine açık olması eleştirilmiştir. Bu alandaki gölgelik pergolalarının yetersizliğinden kaynaklanmaktadır. Alandaki bu öğelerin kopukluğu ve çağrışım yapmaması eleştirilmiştir. Kentsel duvar ile hemen girişindeki kitleler arasındaki geçitler, yaya dolaşımı açısından olumlu bulunmamıştır.

Çok amaçlı salon ve sosyal aktivitelerin ayrı ayrı yeraltı meydanlarında düzenlenmesi birbirlerine ve ticari yaşama entegrasyonunu engellemektedir.

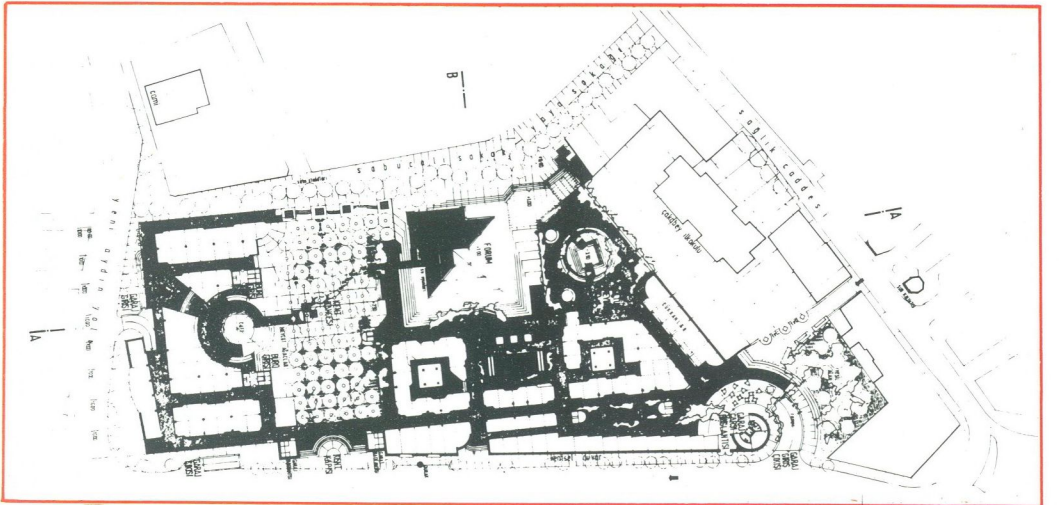
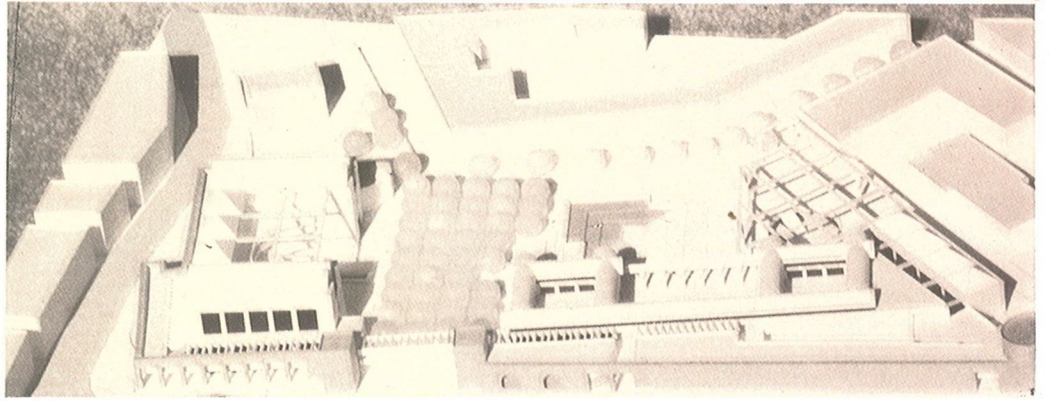
Havalandırma merkezinin çok amaçlı salonun yanında olması eleştirilmiştir.

Projenin mimari dilinin yer yer bütünlüğü koruyamadığı tonozlar ve gene ifadenin çevreyle olumlu bir diyalog kuramadığı gözlenmiştir.

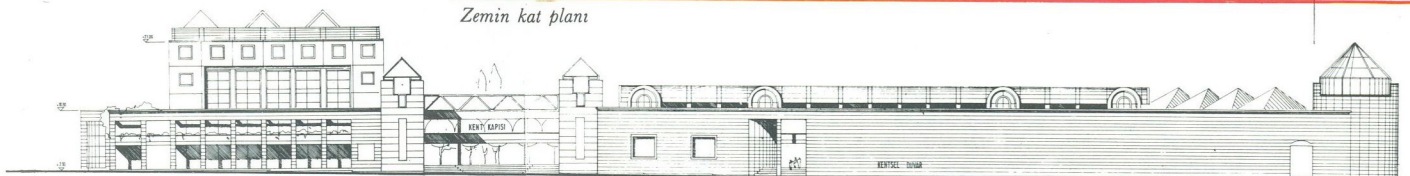
Dükkân adedi ve düzenlemeleri ile büro düzenlemeleri olumlu bulunmuş, etaplamının rantabiliteye de uygunluğu saptanmıştır.

Bu projeye oy birliği ile 2. Mansiyon verilmiştir.

Kesit ve doğu görünüşü



Zemin kat planı



### 3. MANSİYON

Semra Uygur,  
Özcan Uygur

**A**rsanın doğusundaki ana cadde üzerinde bir uçtan diğer uca önerilen büro-çarşı kitlesi ile batı yönünden gelişlere açık ve kotu düşürülmüş bir açık alandan oluşan öneri, bu açık alan üzerinde yer alan sosyal-kültürel ve dinlenme mekânlarının önerilmesini de beraberinde getirmektedir.

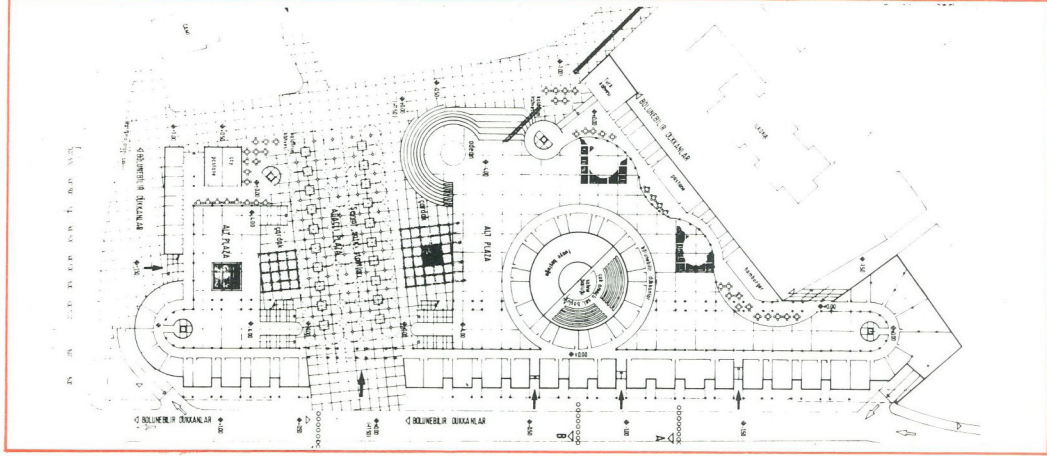
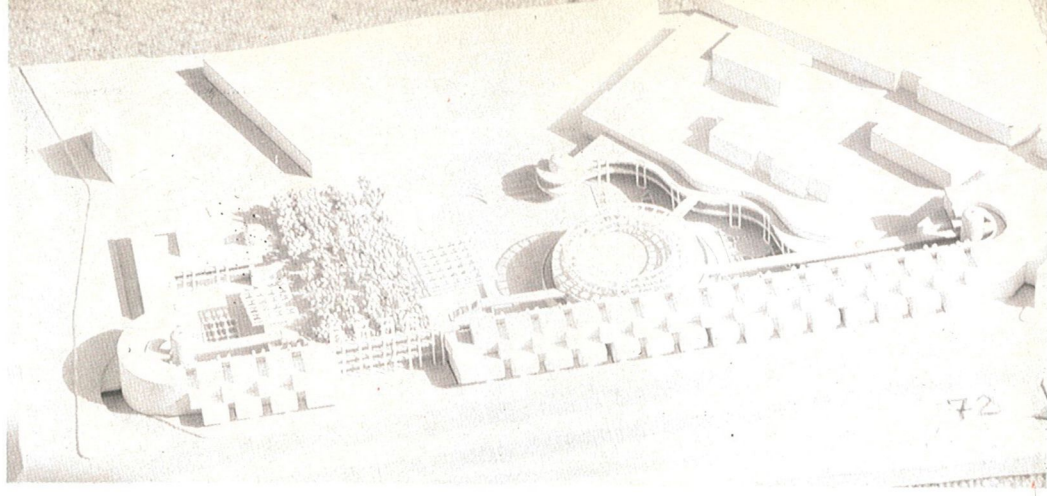
Farklı fonksiyonların yerleri, büyüklükleri ve birbirleriyle ilişkileri başarılı bulunmuştur. Özellikle büro alanlarının düzeni, kafeterya, vb. alanlar, doğu yönünden alana geçiş, otopark çözümü, otopark ile tüm ünitelerin ilişkileri, açık mekânın kullanımı başarılıdır.

Çarşı katlarında yatayda ve düşeyde dolaşım sürekliliği ve canlılığın yeterince bulunmaması, bu katlardaki köprülerin şematik kalması, büro kitlesindeki plastik çabalara karşın tekdüzeliğin söz konusu olabileceği, açık alan kot düşüklüğünün drenaj sorunları yaratabileceği düşünülmüştür.

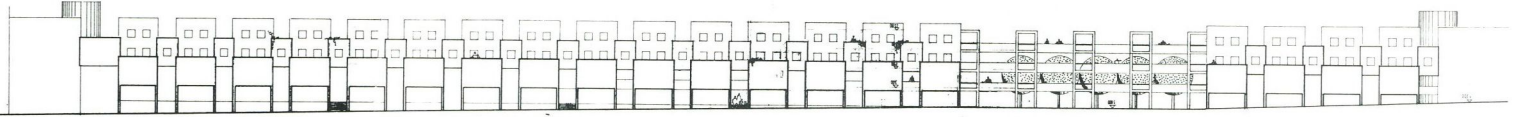
Batıdan şehir merkezinden gelişte, kot düşüklüğü ve geniş alan nedeniyle ticari sürekliliğin kesilmesi, bu açık alanın batı güneşi ve iklimin olumsuz etkilerine açık olması eleştirilmiştir.

Bu proje, açık ve kapalı alan ilişkilerindeki dengeli tutumuyla kabul edilebilir bir mekânsal etkiye ve kimliğe sahiptir.

Oybirliği ile 3. Mansiyon'a seçilmiştir.



+0.00 kotu (açık plaza) planı



Doğu görünüşü

### 4. MANSİYON

Nafi Çil, Özer Kılıç,  
Selim Velioglu

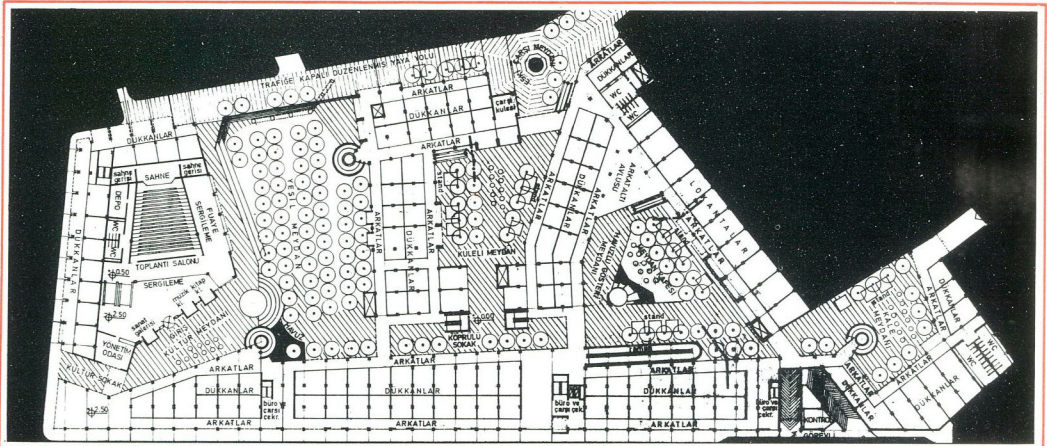
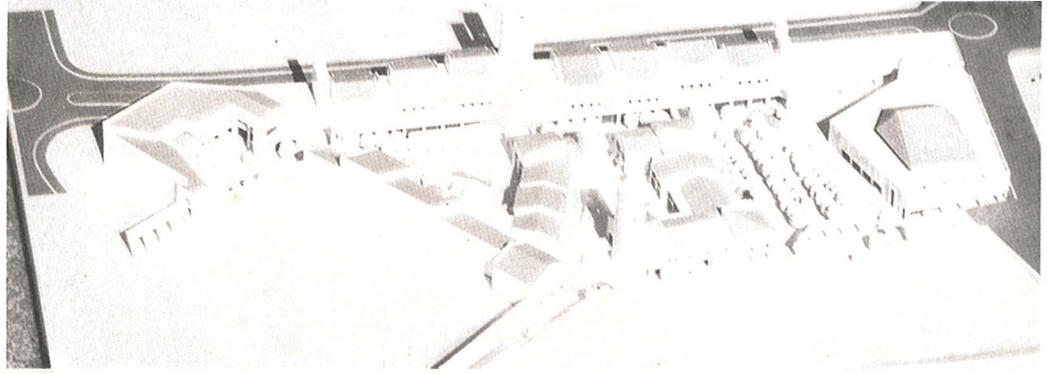
**K**uşadası geleneksel sivil dokusu ile çağrışımlar yapan, arkatlı binalar, küçük meydanlar ve bunların birbirleriyle ilişkilerinden oluşan mekânsal düzen, çevre yaya yaklaşımları ile süreklilik içinde bulunmaktadır.

Bu düzen içinde özellikle kuzeydeki alanında sisteme entegre edilebilme, çarşılardaki yatay ve düşey dolaşım sürekliliği, insan ölçeği ile ilişkili açık mekânların iklime uygunluğu, yeterli ticari alan ayrılabilmesi, rantabilite, büro alanlarının çözümü başarılı bulunmuştur.

Sosyal ve kültürel aktiviteler ise yeşille olumlu ilişkilerine rağmen, günlük yaşama katılabilmesi ve ticari alanlarla bütünleşmesi yeterince sağlanamamaktadır.

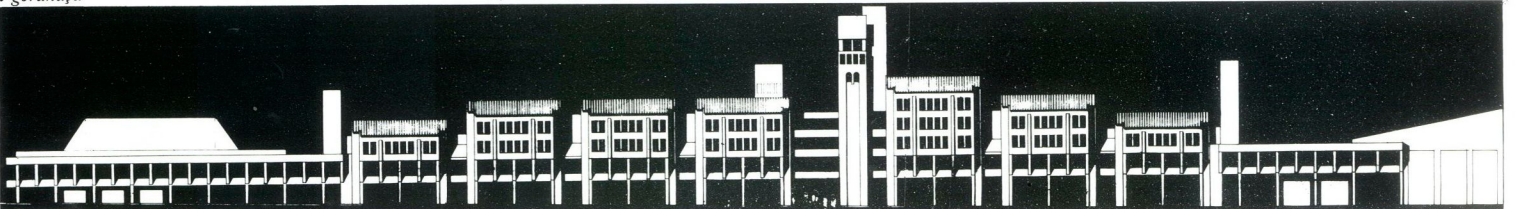
Öneri, alana yaklaşımlarla ve içinde edinilen izlenimlerle etkili bir kimlik oluşturmaktadır. Ancak bu imajın bir kent merkezi imajı yerine konut bölgesi imajı çağrışımları yapması, kullanılan dil ve öğelerin Kuşadası ile ilişkilerinde yabancıklardan arınmaması eleştirilmiştir.

Oybirliği ile 4. Mansiyon'a uygun görülmüştür.



Zemin kat planı

Doğu görünüşü



## 5. MANSİYON

Mazhar Berke,  
Haydar Dışbudak

**M**evcut yeşil alanları da içine alan bir orta mekân etrafında oluşturulan ve Osmanlı hanları ile çağrışımlar yapan öneride; farklı fonksiyon alanlarının yerleri ve birbirleriyle ilişkilerinin yeterli bir düzene ulaştırılması kabul edilmektedir.

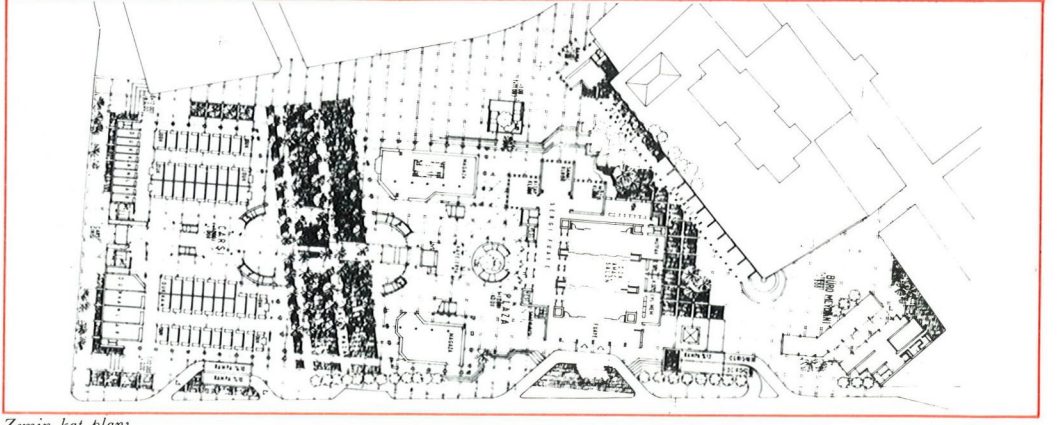
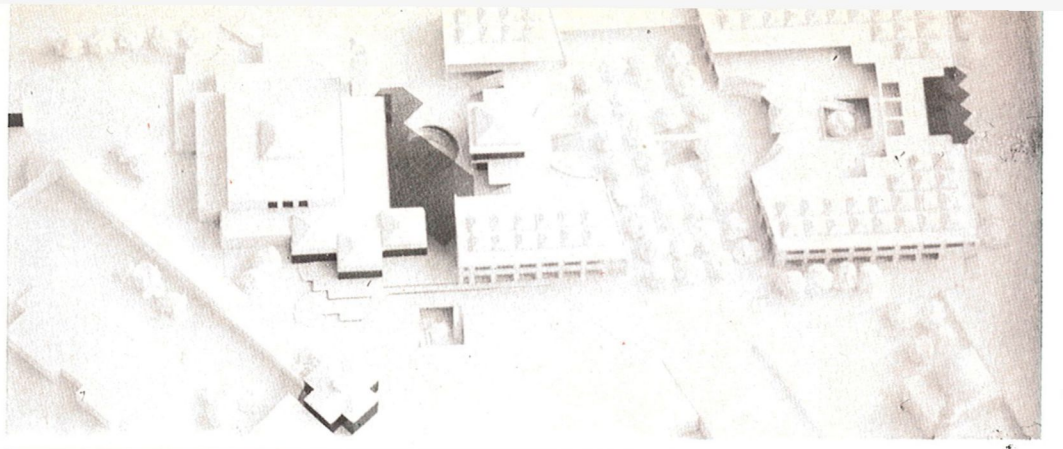
Ancak arsa kullanımında, getirilen düzenin eksensel simetrisinin yarattığı sorunlar vardır. Batıda ve kuzeyde, yeterince geliştirilemeyen ve değerlendirilemeyen boşluklar oluşmaktadır.

Önerilen farklı dış mekânların birbirleriyle ilişkileri kuvvetli değildir.

Çatı öğelerinin, algılamada perspektif nedeniyle istenilen etkiyi sınırlı bir şekilde yapacağı düşünülmüştür.

Buna karşın bölümlerin, özellikle çok amaçlı salonun kullanımı, kullanılan dilin ayrıntılarda da belirli bir etkinlikte sürdürülmesi ve bir kent merkezi kimliğinin oluşturulması açısından öneri başarılı bulunmuştur.

Oy birliği ile 5. Mansiyon'a uygun görülmüştür.



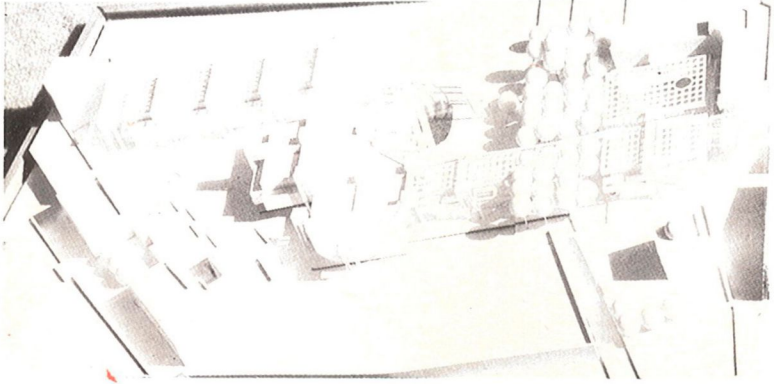
Zemin kat planı



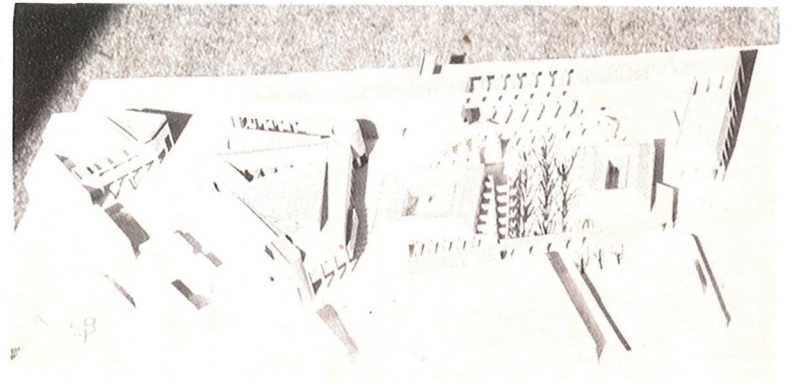
Doğu görünüşü

## SATINALMALAR

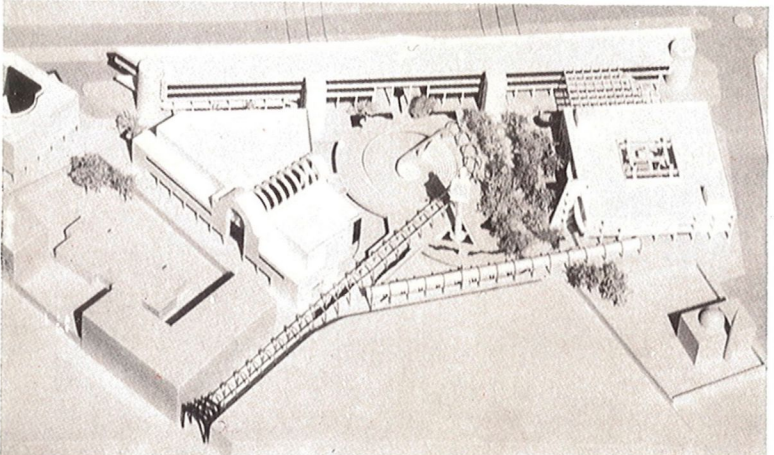
Enis Öncüoğlu, Önder Kaya, Çağla Aysal



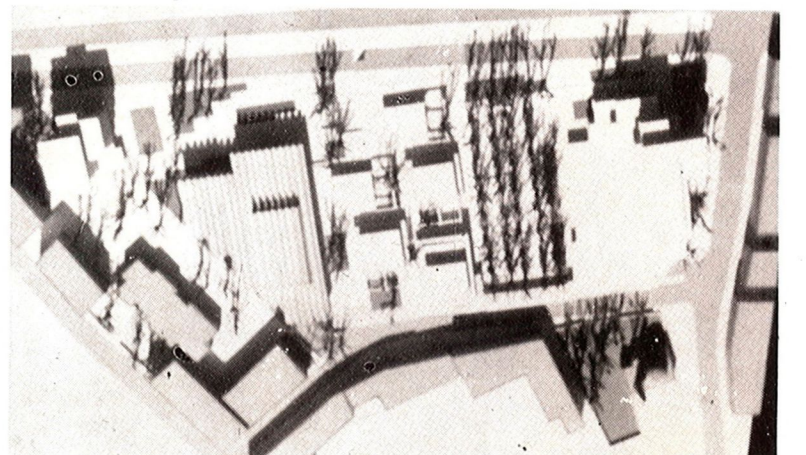
Tamer Başbuğ, Baran İdil



Saîh Zeki Salalı, Fatih Açıkalın

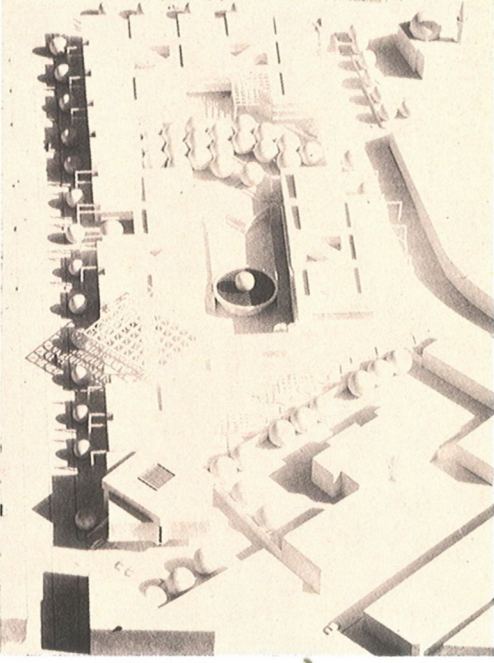


Ümit Asutay



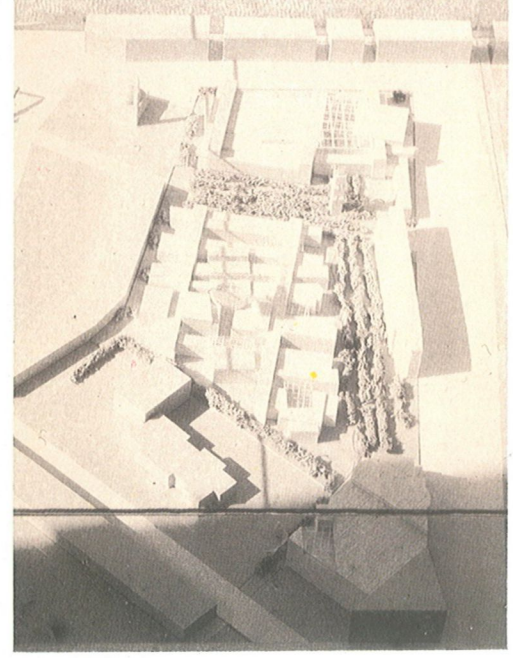
## SATINALMALAR

Ercan Çoban, Adnan Aksu



Cem Açikkol

Tevfik Tozkoparan,  
Güven Incirlioğlu



# Jeneratör'ü AKSA üretir

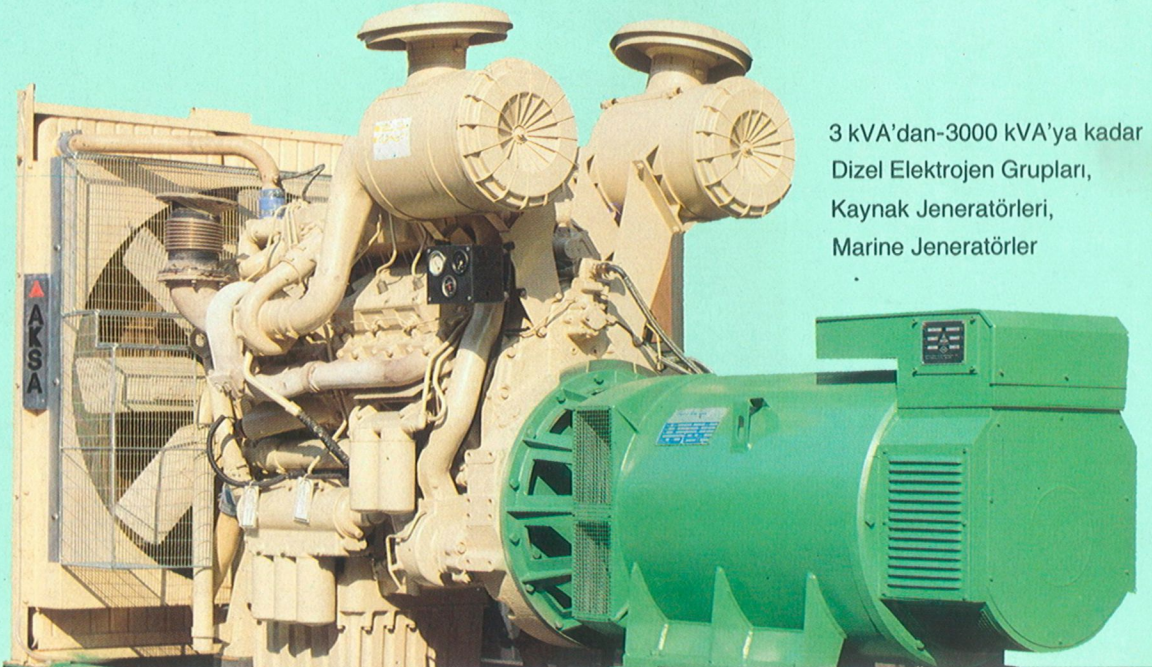
*Yapılarınızı karanlıkta bırakmayın...*

Özel Ses İzolasyonu ile gürültüsüz çalışma olanağı sağlayan ve titreşimi ortadan kaldıran AKSA Jeneratörler, yapıların elektrik sorunlarını çözümlüyor.



**AKSA MAKİNA SANAYİ A.Ş.**

Merkez: Barbaros Bulvarı, No: 91 80690  
Beşiktaş-İSTANBUL Tel: (1)160 44 93-  
161 63 80 Tlx: 27382 aksm tr  
Fax: (1)160 41 52 Ankara Bürosu: Kenedy  
Cad. No:20/2 Kavaklıdere-ANKARA  
Tel: (4)167 64 51-167 43 51  
Fax: (4)167 40 54 Fabrika: Koçman Yolu  
Sokak No.2 Güneşli-İSTANBUL  
Tel: (1)550 53 36-37-38  
Fax: (1)550 53 38



3 kVA'dan-3000 kVA'ya kadar  
Dizel Elektrojen Grupları,  
Kaynak Jeneratörleri,  
Marine Jeneratörler