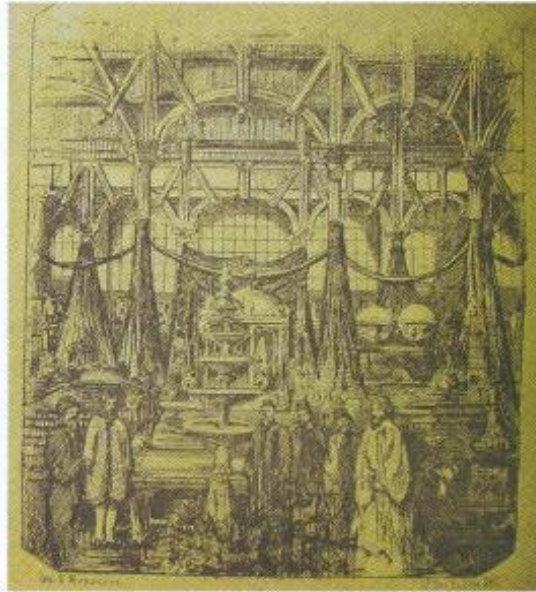
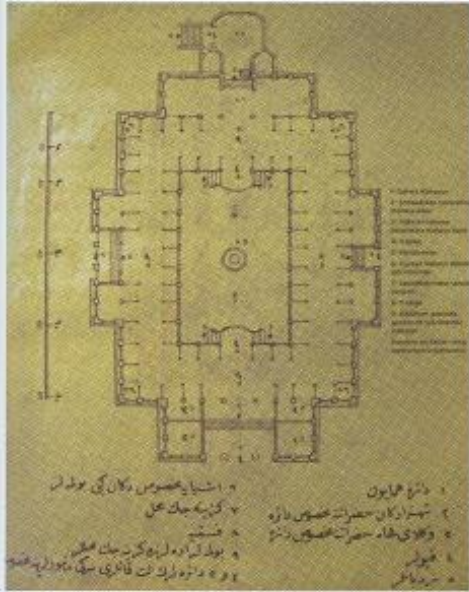


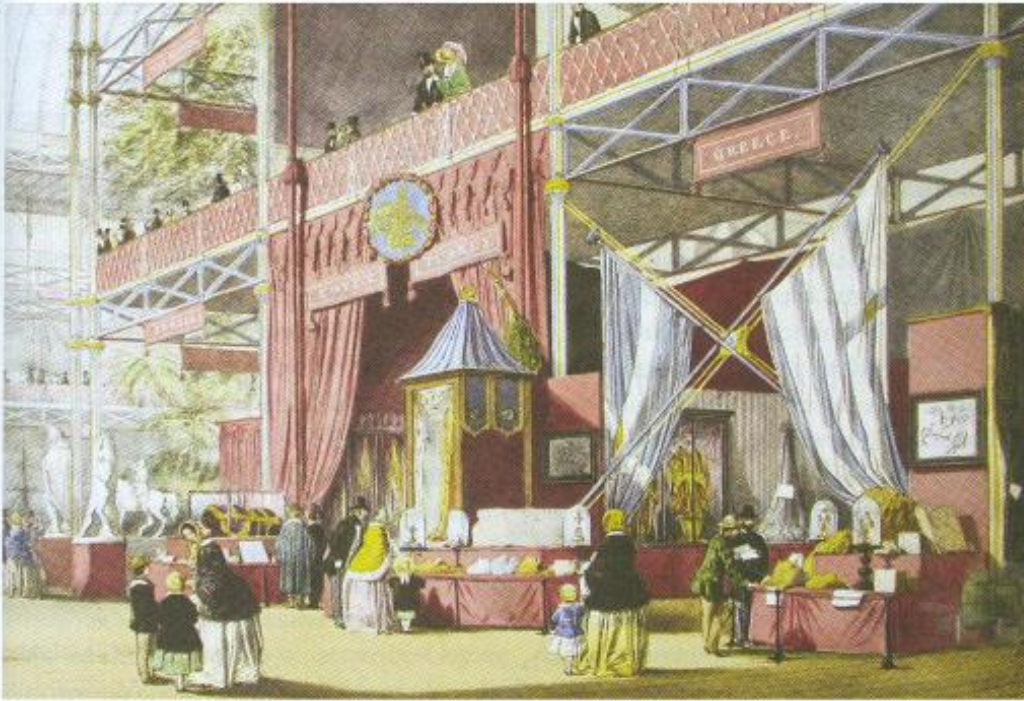
# Mimarlığın Görünen Yüzü

Türkiye ilk dünya sergisi olan 1851 Londra Sergisi'nden bu yana sözkonusu etkinliğe katılıyor. Son katılım ise Şanghay'daki oldu. Ayşen Savaş, bu tarihsel bağlamda, Ankara'da gerçekleştirilen ve Türkiye'nin Yeasu 2012 Pavyonu için bir grup mimarın düşünmesini amaçlayan çalışmayı da ürünleriyle birlikte anlatıyor.



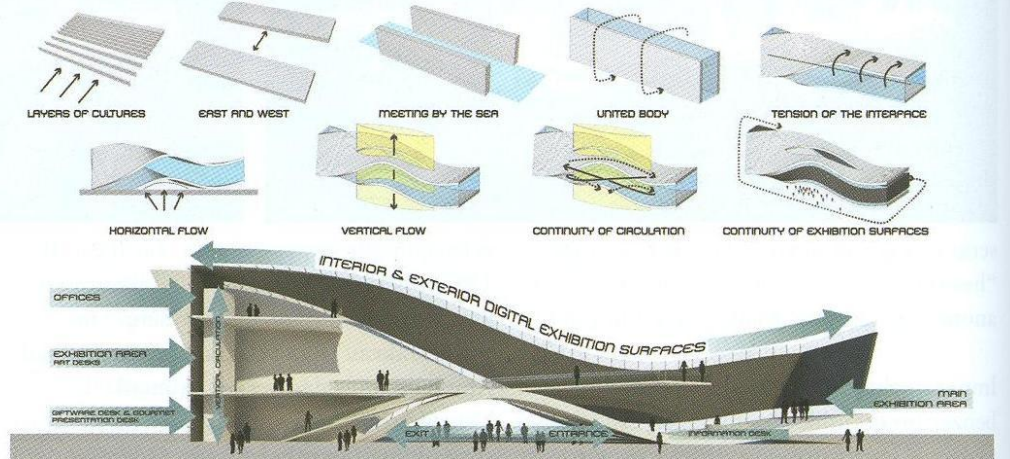
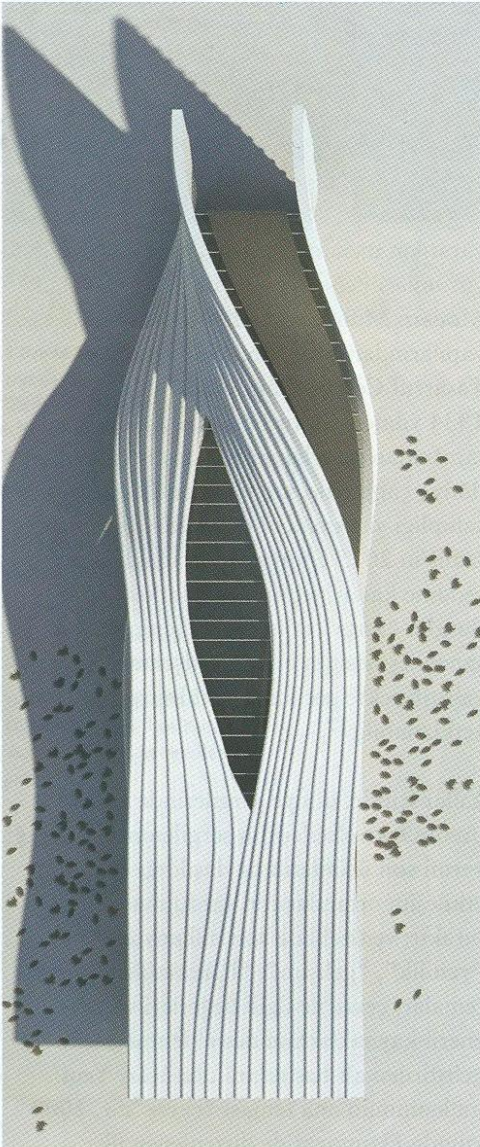
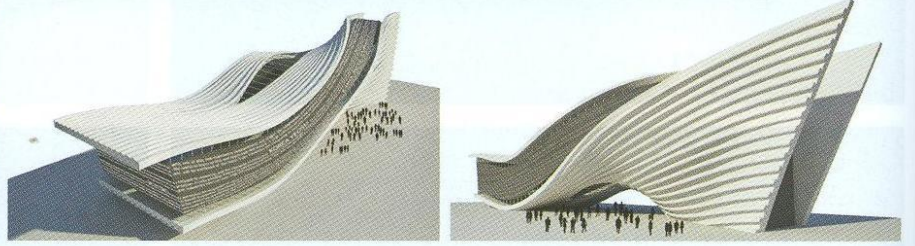
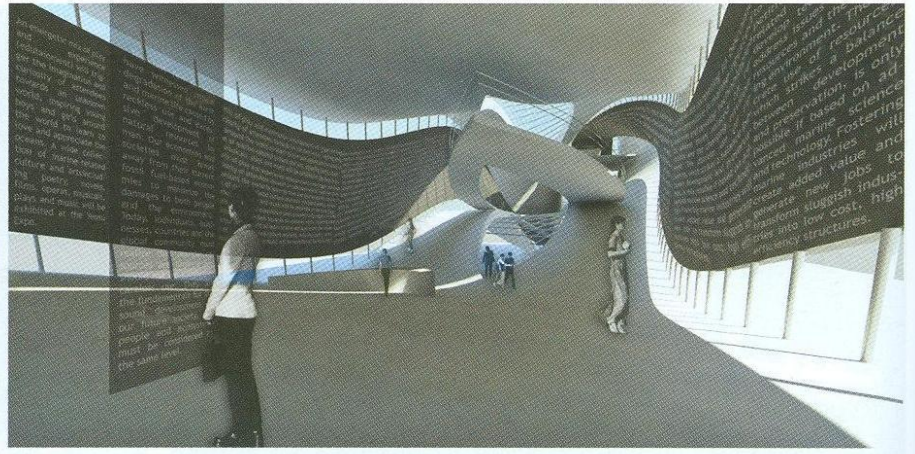
**Ayşen Savaş** ■ Dünya çapında ve sürekli düzenlenen ender sergilerden biri olan "Evrensel Fuarlar-Dünya Sergileri" (EXPO) hakkında yanıltıcı iki önyargı gelişmiş olabilir. İlki Dünya Sergileri hakkında söylenecek ne kaldı? İkincisi, iletişim ortamlarının bu denli çeşitli ve etkin olduğu günümüzde, bu sergilerin hala önemi var mı? Bu yazı ilk soruya doğrudan yanıt olabilir mi tartışılır, şüphesiz. Ancak ikinci soru mimarlık disiplini açısından önemli.

Dünya sergilerinin başlangıcı, yöntemleri çeşitlenen tarih yazımı yaklaşımlarında değişik coğrafyalara ve farklı zamanlara gönderme yaparak açıklanır. İkinci sanayi devrimi ve onun temsil ortamı olarak tarihe geçen 1851 Londra Sergisi, en sık söz edilen ilkler arasındadır. 1725 yılında Louvre'da düzenlenen ilk resmi güzel sanatlar sergisi "Salon de Paris" de benzer etkinliklerin bir diğer başlangıcı olarak nitelendirilir. Belirli aralıklarla Fransa'da düzenlenen ve genelde sanat eserlerinin toplu gösterimi olarak algılanan ulusal sergilerin kurumsallaşması, bir dünya geleneğinin doğmasına neden olur<sup>1</sup>. Özellikle, 1844 yılında Fransa'da düzenlenen ilk "Ulusal Sanayi Ürünleri" sergisi, içeriğin sanattan sanayi ve üretim teknolojilerine dönüşümünü belgelemesi açısından önem kazanır. Ayrıca salt düzenlenen sanat ve sanayi sergileri değil, onlarla birlikte hazırlanan yarışmalar, düzenlenen törenler, verilen ödüller ve yayınlar da zamanla gelenekselleşir. Birinci Sanayi Devrimi'nin öncülerinden Hollanda'da 1820-25 yılları arasında, sırasıyla Gent, Tournai ve Haarlem'de düzenlenen sanayi sergileri, Belçika'nın özerkliği elde etmesi ile 1835 yılından sonra Brüksel'e taşınır. 1826 Dublin, 1824 Münih, Stuttgart ve Leipzig, 1834 Berlin sergilerinin yanısıra, İsviçre, Avusturya ve



1-3 Türkiye Tarihi'nde EXPO yapılarından örnekler.





serginin başlığı “İnsan, Doğa ve Teknoloji”, 2005 Aichi Japonya’da ele alınan konu “Doğanın Bilgeligi”, 2008 Zaragoza İspanya’daki tema “Su ve Sürdürülebilir Çevre” olarak belirlenir. 2011 Şanghay’ın teması kente yoğunlaşmış görünse de “Daha İyi Yaşam ve Daha İyi Şehir” adı altında irdelenen konular, “yeniden kullanım”, “temiz enerji kaynaklarının yapı çevre ile ilişkisi” ve “çevre dostu alt yapı tasarımları” olarak çeşitlenecektir. Aslında bir bakıma dünya sergisini düzenleyen Çin’den başlayarak “dünyamızı” kirlüten bütün bilinçsiz toplumlara bilgilendirmek ve özellikle çocukları bu konuda bilinçlendirmek yazılı bir amaç haline gelir. Önümüzdeki yıl Güney Kore’nin güneyinde yer alan Yeosu’da düzenlenecek serginin teması da

bu geleneği devam ettirir nitelikte: “Yaşayan Okyanus ve Kıyı: Kaynakların Çeşitliliği ve Sürdürülebilir Etkinlikler”. 2015 Milano sergisinin başlığı “Gezegeni Beslemek, Yaşam İçin Enerji”. Tabii bu başlıklar sergiyi düzenleyen ülkelerin ana dillerinde birçok farklı anlam da içeriyor. Almanca’dan, İspanyolca’dan, Çince’den İngilizce’ye çevrildiğinde dönüşen başlıklar, Türkçe’ye İngilizce’den çevrildiğinde bir kez daha dönüşmüş oluyor. Ancak bunu her zaman olumsuz ve değer kaybettiren bir dönüşüm olarak nitelemek doğru değil. Diller arasındaki anlam kaymaları, dünya sergilerinde yorumların farklılaşması ve çeşitlenmesi açısından çok ilginç sonuçlar doğurabiliyor. Çin’de yetişmiş bir çocuğun toprak, güneş ve su ile ilgili algısı ile Türkiye’de yetişen bir çocuğun doğa algısı arasında büyük farklar olacağı gibi, okyanus ülkelerindeki kıyı imgesi ile

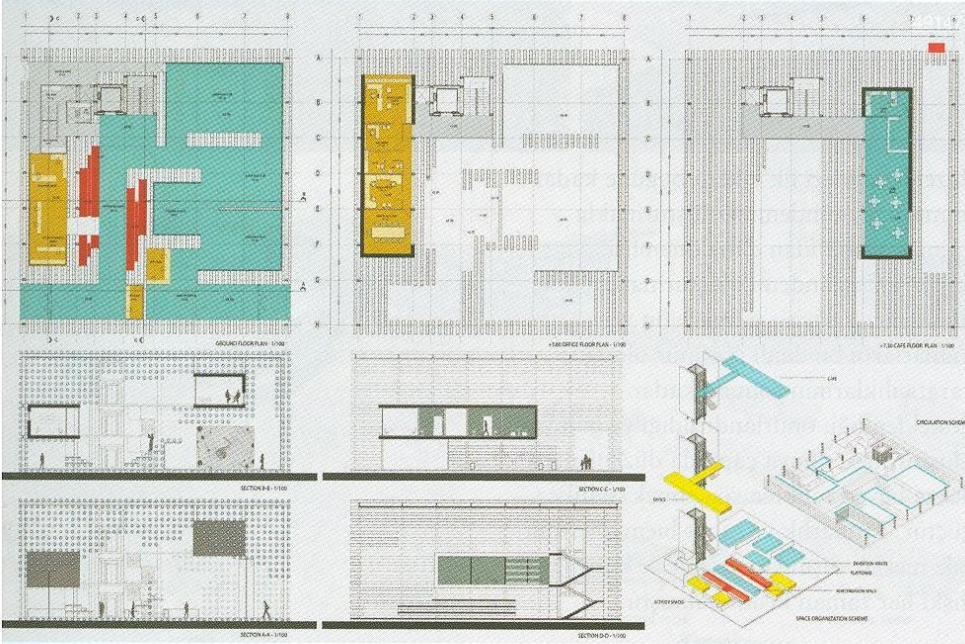
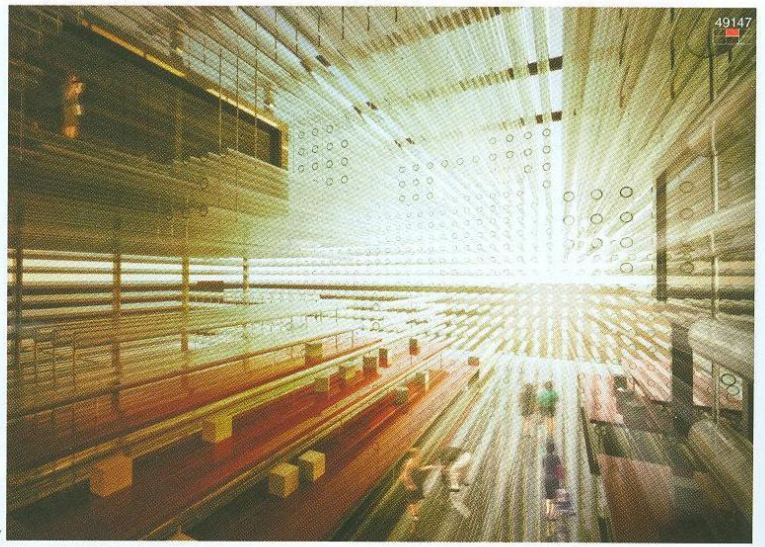


CONCEPT

CONCEPT



17



18 Yeasu EXPO 2012  
kiye Pavyonu için  
iştirilen Onat Ökem  
arımı.

### Yeasu 2011 Türkiye Pavyonu için mimarlar düşündüler

Bu bağlamda, bir model oluşturabileceği düşüncesi ile 25 Mart-25 Mayıs tarihleri arasında bir araya gelen bir grup mimar, “tasarımcı” ve “değerlendiren” olarak iki gruba ayrıldılar ve bir fikir geliştirme sürecini gerçekleştirdiler. Türkiye’nin en saygın ve tanınmış mimarları arasında yer alan Semra ve Özcan Uygur, Han Tümertekin, Gökhan Avcıoğlu, Kerem Yazgan ve mimarlık yaşantısına yeni başlayan Onat Ökem, bir ay süreyle düşündüler ve ürünleri Ziya Tanalı, Alişan Çırakoğlu ve benden (Ayşen Savaş) oluşan bir grup tarafından değerlendirildi<sup>14</sup>. Önerilerin değerlendirme kriterleri daha önceden mimarlara gönderilen davet mektubunda iletildi ve 2000m<sup>2</sup> dışında yapısal sınır koyulmadı; amaç fikir geliştirmektir.

Bu sürecin sağlıklı planlanmasında yol gösterici, hiç şüphesiz düzenleyen grubun (ARK) birebir edindiği Zaragoza ve Şanghay deneyimleri oldu. Özellikle

Türkiye’ye küratörlük alanında ikincilik ödülü getiren (gümüş madalya) Şanghay süreci, uluslararası bir mimarlık ve sanatçı grubunun bir araya geldiklerinde üretebildikleri değerleri açıkça ortaya koydu<sup>15</sup>. Aslında, 2010 Türkiye Pavyonu için de, önerimizle gerçekleştirilen bir mimari fikir geliştirme süreci yaşanmıştı. Ancak proje değerlendirmesinin mimarlar tarafından yapılmaması ve tabii bütçe kısıtları nedeni ile, kurumsallaşmış bir sürecin yaşanması mümkün olamamıştı. Yaratıcılığı destekleyen, sorun çıktıkça çözmeye yönelik *ad hoc* yaklaşımın, her sergide aynı enerji, iş birliği ve sağ duyu ile çalışacak ekipler bulunmasının zorluğu nedeni ile, bir yöntem olarak benimsenmesi olanaksızdı. İyi niyet ve yaratıcılığın sürekliliğinin olacağı konusunda iyimser olsak da, Türkiye’nin kurumsal bir yöntem geliştirilmesi zorunluymdu.

Bu amaçla düşünme sürecine katkıda bulunan Uygur Mimarlık’ın geliştirdiği projede, güncel mimarlığın biçim arayışlarına verilen yenilikçi yanıt, deneyimli ekibin yapı üretme teknikleri ile sınanmaktaydı. Projeye başlık oluşturan açıklama notunda: Doğu ve Batı’nın kültür katmanlarını simgeleyen düşey plakalardan oluşan iki yüzey ve ancak bu iki yüzeyin birlikteliğinde varolabilen arayüzün, tüm denizleri simgelediği belirtilmişti. Mimarlar, iki kutup arasındaki gerilimin büktüğü yüzeylerin oluşturduğu “sürekli” mekanın biçimsel karmaşıklığı ile Türkiye’nin dinamik iç yapısına odaklandığını vurguladılar. Han Tümertekin’in geliştirdiği, ziyaretçinin sergi mekanına “dalarak” girebilmesi fikri ve önerilen çift sarmalın getirdiği dolaşım kolaylığı, projenin öne çıkan değerleriydi. Özellikle su teması ile örtüşen geçirgenliğin yarattığı üstüste çakışmalar, birlikte okumalar ve görsel zenginlik, projenin usta bir elden