

# TED Ankara Koleji Vakfı Yerleşkesi ve Özel Lisesi\*

TED Ankara College Foundation Campus and Private High School

## Mimari Tasarım

**Semra Uygur - Özcan Uygur**

### Proje Grubu

Ayhan Abanozcu, Güliz Erkan,  
Necati Seren, Selen Poyraz, Elif Özçelebi,  
Bozkurt Yurdakul, Berkant Özmen,  
Ruhan Köse

### Strüktür Projesi

Prota Mühendislik Ltd.Şti.

### Tesisat Projesi

Gürmen Mühendislik Ltd. Şti.

### Elektrik Projesi

Oktay Mühendislik Ltd. Şti.

### Çevre Düzenlemesi

Uygur Mimarlık Ltd. Şti., Promim Ltd. Şti.

### Altyapı

Tempo Altyapı

### Proje Kontrol Danışmanlığı

Yeni Yapı Şeh. Mim. Müh. Müş. A.Ş.

### Yüklenici

Akfen İnşaat A.Ş.

### Yapım Koordinatörü

Cevat Aybet

### İnşaat Kontrol Danışmanlığı

Yeni Yapı Şeh. Mim. Müh. Müş. A.Ş.

### İşveren ve Kullanıcı

TED Ankara Koleji Vakfı

TED Ankara Koleji Yerleşkesi, Ankara'nın güneyinde, Taşpınar köyü yakınındaki Yumrubel'de 309 hektar alanda konumlanır. Çevresi tümüyle ODTÜ araziyle çevrili alanın doğusu ormanla sınırlıdır.

Toplam 141.000 metrekare kapalı alanı olan yerleşkenin açık ve kapalı alanları bütün olarak aynı anda projelendirildi. Ağustos 2003'te lise ve ısı santrali kullanıma açıldı. 2004-2005 öğretim yılında ilköğretim 1-5, ilköğretim 6-8, yemek ve bilim merkezi ile teknik merkezlerden atölyeler kullanıma açıldı. Anaokulu ile yönetim merkezi ise 2005-2006 öğretim yılında kullanıma girdi.

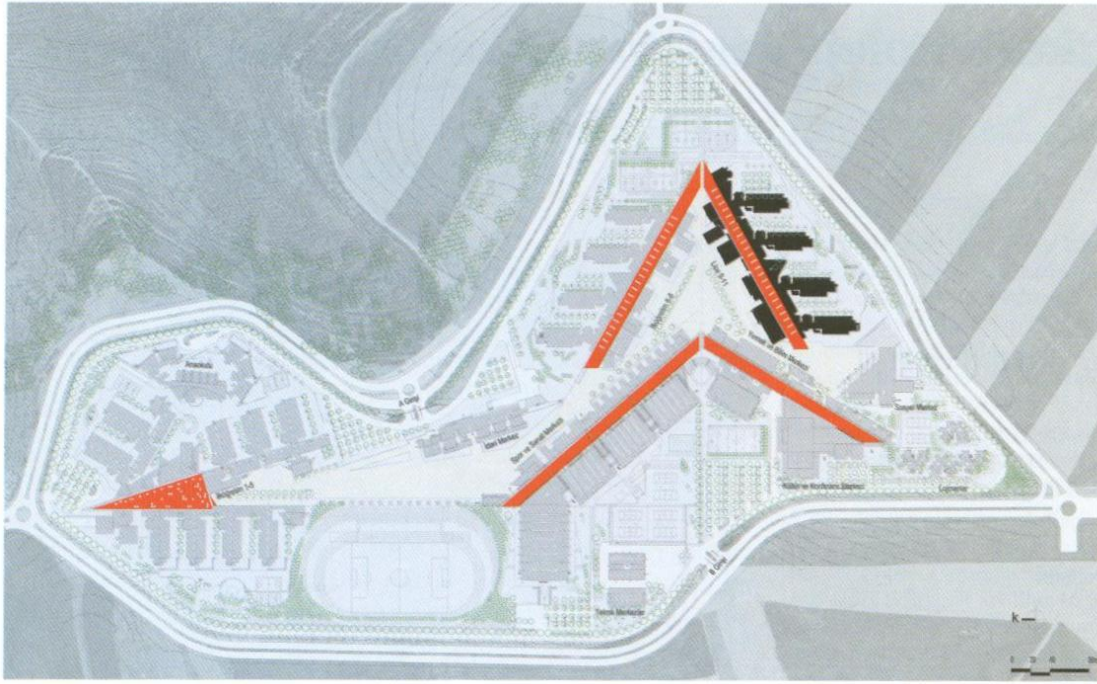
Spor ve sanat merkezi, tiyatro, konferans merkezi, müze, sosyal merkez ve lojmanların yapımına ise henüz başlanmadı.

## Program içeriği:

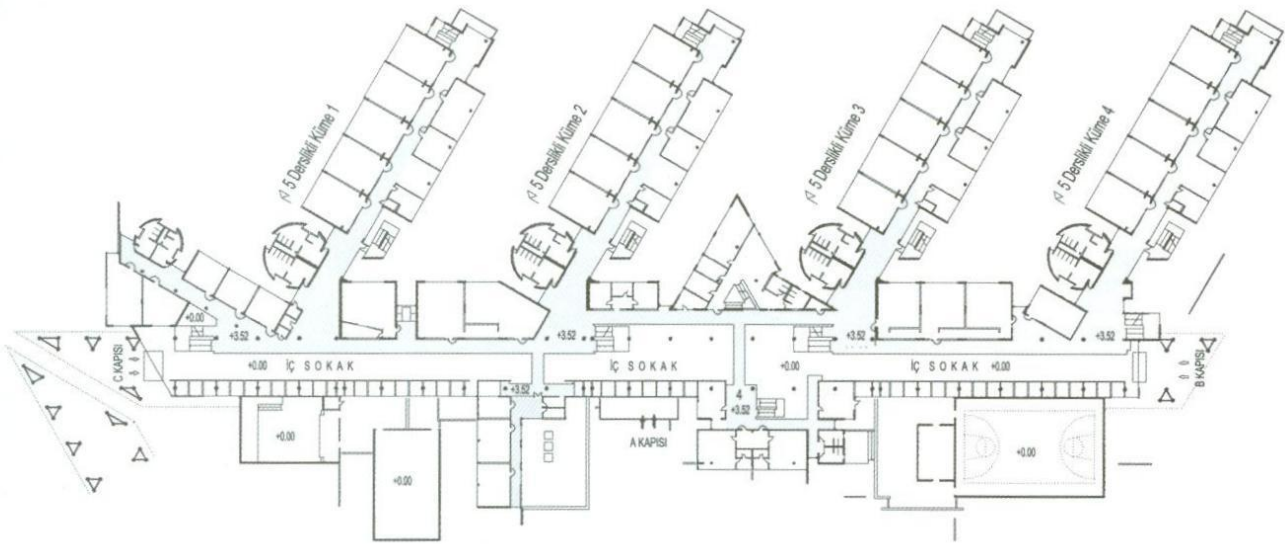
1. Anaokulu: 300 öğrenci
2. İlköğretim (1-5 sınıflar): 67 derslik, 2010 öğrenci
3. İlköğretim (6-8 sınıflar): 60 derslik, 1800 öğrenci
4. Lise: 68 derslik, 1920 öğrenci
5. Yönetim merkezi
6. Yemek ve bilim merkezi
7. Spor ve sanat merkezi
8. Tiyatro, konferans merkezi ve müze
9. Sosyal merkez
10. Teknik merkezler
11. Öğretmen lojmanları: 28 adettir.



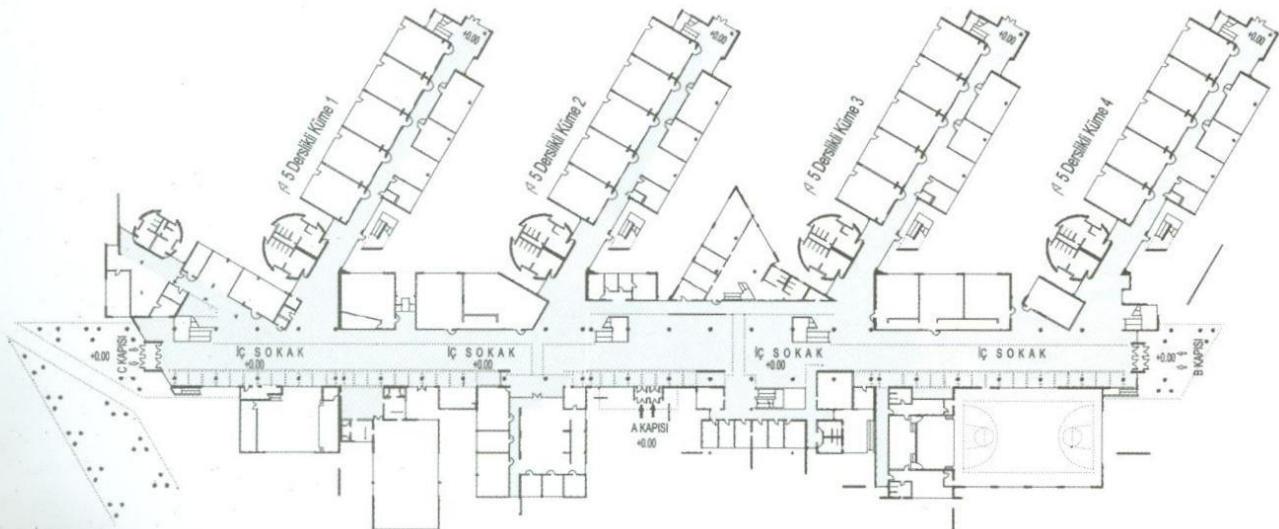
\* Bu proje 9. Ulusal Mimarlık Ödülleri'nde "Yapı Dahı"nda ödül kazanmıştır.



Vaziyet planı. / Site plan.



Lise (9-11. sınıflar) birinci kat planı. / First floor plan of the High School (grades 9-11).



Lise (9-11. sınıflar) zemin katı planı. / Ground floor plan of the High School (grades 9-11).



### **Kentte Okul, Kent Dışında Yerleşke**

Okul kent merkezinden taşınmak istiyor-  
du; bu kararını yıllar önce vermişti. 6000'i öğ-  
renci 6500 kişinin yaşayacağı, TED Ankara Kole-  
ji Yerleşkesi tasarımı için yer gösterildi,  
program verildi. Tasarım serüveni Ocak  
1999'da başladı. Eğitimin kentten uzaklaşma-  
sı, kentsel yaşamdan koparılması doğru değil,  
onun için "okulla birlikte kenti de taşımalı" di-  
ye düşündük. Elbette düşünsel bir taşıma;  
belki duyguları, ilişkileri taşıma. Yalnızca An-  
kara Koleji değil, kent de Koleji yaşıyor; yani  
bütünlü parça birbirlerini yaşıyor ve yaşıyor-  
lar, vücudumuzla organımız gibi. Gençler, ço-  
cuklar Sakarya Caddesi'nde ve öteki caddeler-  
de, sokaklarda, kafelerde, kitapçılarda; Anka-  
ra ise onu, otobüs-dolmuş duraklarıyla, metro  
istasyonlarıyla yaşıyor.

### **Okul, Eğitim..**

Okul, eğitim, öğretim nedir, nasıl bir şey-  
dir? Okulda çalışma ortamları gerçekte bir  
atölye; ama sıcak bir atölye.. Çağdaş eğitim  
yalnızca dersliklerde değil, derslik dışındaki  
mekânlarla da oluyor, o nedenle bu mekân-  
lar çok önemli. Yerleşkenin tasarımında da  
bunu önemsedik ve tasarımın kurgusunu  
oluşturdu bu olgu. Ana tema kent kurgusu..  
Atölye-kent teması okulu tanımlar. Yerleşke  
kentten simülasyonu; sokakları, meydanları,  
alışverişi, sosyal etkinlikleriyle.. Kentte ol-  
duğu gibi gerçek eğitim bu ortak mekânlar-  
da oluyor; interaktif eğitim ortamı oluşuyor.  
Kentsel yaşamın karmaşası, işlevlerin birbi-  
ri içine geçmişliği, insan hareketinin akış-  
kanlığı, devingenliği ve dinamizmi, etkileşi-  
mi yaratıyor ve bu olgu kent kültürünü do-







şuruyor. Bu kültürü doğuran kentsel mekânların da işlevsel karmaşanın içinde, akışkan, devingen ve dinamik olması gerekir. Tasarımın hareket noktası olan "Sakarya Caddesi" ni nedenle seçildi. Ankara'da Sakarya Caddesi'nde kitapçı, balıkçı, ekmekçi, sinema, nanav, tiyatro, biracı, ayakkabıcı, okul, büro vb. hepsi iç içe. Kolej yerleşkesinde kentsel ilişkileri, kültürü ve eğitimi oluşturacak mekânsal akışkanlık, devingenlik ve dinamizmi aradık. Yapı birimlerinin kendi iç ilişki ve kültürünü yaratması için olanak sağladık. İç sokaklara yemek, spor, büro, satış, laboratuvar, eğitim, konferans, gösteri işlevleri akar, yatay ve dikey iç yaya hareketini barındırır. İç sokaklar yerleşkenin yaya düzleminindedir; ilköğretim (1-5) de iç meydana (atriyuma) dönüşür. Yapı grupları kentin mahallesi; açık alanlar meydanları... Aynı kurgu, yapı gruplarında (mahallelerde) sürer. Kolejilerin yaşantısında önemli yeri olan "Sakarya Caddesi" yerleşkeye taşındı, katıldı bu nedenle..

### **Işık, Duygu, Malzeme..**

Eğitimin ögesi olması için yapıdaki bütün elemanlar en çıplak halleriyle, ayrıntılar bütün yalınlıklarıyla sergilendi. Duygular herşeyden daha önemli mimarlıkta; hayal gücünü uyarıcı etkisi de olmalı.. Işık-zaman ilişkisinden ortaya çıkan dinamizm, dışarıdaki ışığın içeriye gizemli girişi, yüzeydeki malzemelerle öpüşmesi ve yansımaları, ışık ve gölgenin duygulara ve hayal gücüne uyarıcı etkisi de olmalı. Mekânlardan tükenmemeli, her yeni bakışta farklı bir ayrıntının, inceliğin ayırıcılığına varılmalı. Soğuk ama yaşadıkça sıcaklığı ve ruhu hissedilen...

Lisenin yapımı bitip kullanıma açıldığında, ilk kullanıcılar, sıvasız-boyasız, henüz bitmemiş yapı olarak algıladılar; kullanmaya devam ettiklerinde fena da olmadığını fark ettiler. Bizim de istediğimiz buydu. Anlık çarpılmalar, bir anda kendini teşhir etme değildi.

Atölye-kent, atölye-yapı teması malzemelerin dayanıklılık, kalıcılık ve çıplaklıklarıyla örtüşüyor. Tasarım konseptinin oluşturulmasında hızlı yapım, yatırım ve işletme maliyeti önemli

etkenlerdi. İşletme maliyetleri düşük olmalıydı, bu nedenle yapı fiziği kuralları önemle uygulandı, ısı yalıtımı tasarımın önemli bir girdisi oldu.

Bir kent simülasyonu olarak tasarlanan yerleşke bütününü oluşturan her bir yapı, kentin adeta bir semti olarak tasarlandı. 2003-2004 eğitim yılında eğitime açılan lise binası 1920 öğrenci için 68 derslikten oluşmakta. Beş sınıf ve yan ünitelerinden oluşan kümeler birer sokak, her katı oluşturan sınıflar bütününü birer mahalle, bütün ortak ünitelerin ve sokakların birleştiği büyük sokak ise merkez; herkesin biri birine rastlayabileceği gerçek öğrenme mekânı.. Gerçek rengini yaşayanlardan alması gerektiği düşünülen mekânda, renksizlik ön planda tutuldu. Işığın etkisinin gerçek ve duygulu renkler oluşturması umuldu. Sınıfların tanımlanabilmesi için her sınıf bir renk kümesi ile dolaşımdan ayrıldı. Çıplak beton ve tuğla ile mantolanan yapıda gençlerin korkmadan, sakinmeden yapıyı kullanabilmeleri de amaçlardan biriydi. Yapının, şu an gençlerin sesleriyle canlanması duvarların, yapıtları ile renklenmesi daha da güzel kılıyor mekânı.





## TED Ankara College Foundation Campus and Private High School

The TED Ankara College Campus is situated south of Ankara, at Yumrubele near the village of Taşpınar, on a site of 309 hectares. The site is surrounded entirely by land belonging to Middle East Technical University, and is bound by forest to the east.

The campus has a total covered area of 141.000 m<sup>2</sup> and both open and covered areas were designed as a whole. The high school and heating station here opened in August 2003, followed during the school year 2004-2005 by the elementary and junior departments of the Primary School, the Food and Science Centre, and workshops belonging to the Technical Centres. The Nursery School and Administrative Centre opened during the 2005-2006 school year.

Construction of the sports and arts centre, theatre, conference centre, museum, social centre and staff housing has not yet begun.

Isolation of an educational institution from the city and city life is undesirable, so it was decided that the city must be carried to the school. Of course this was a matter of ideas, perhaps of carrying emotions and relations. Ankara College does not just experience the city, but the city experiences the college. Working environments in the school are actually workshops, but workshops with warmth. Modern education does not take place only in classrooms but in places outside the classroom, so these spaces are of great importance. We took this phenomenon as a shaping principle in designing the campus, so that the main theme is an urban layout. The campus simulates the city, with its streets, squares, shopping facilities and social activities. As in the city, a real education takes place in these communal spaces, creating an environment of interactive education. The complexity of urban life, the interrelation of functions, the flow, movement and dynamism of human activity create interreaction, and this phenomenon gives rise to urban culture. The functional complexity that creates this culture in urban spaces must possess these properties of flow, movement and dynamism. For this reason 'Sakarya Street' was chosen as the starting point of the design. On Sakarya Street in Ankara, bookshops, fishmonger's, bakeries, cinemas, greengrocers, theatres, pubs, shoe shops, schools and offices all intermingle. At the college campus we sought the spatial flow, movement and dynamism that would encourage urban relations, culture and education. We sought to create buildings that would generate their own internal relations and culture. Eating, sports, office, retail, laboratory, teaching, lecture and performance functions on the interior streets comprise both horizontal and vertical pedestrian movement. These interior streets form the pedestrian plane of the campus. The elementary section of the primary school, consisting of the first five grades, surrounds an atrium. Building groups form urban neighbourhoods the open spaces of which are their squares. All the elements and details of the buildings are laid bare in all their simplicity, so that they form a part of the education process.

