

TÜRKİYE MİMARLIĞI SEMPOZYUMU - II



Meşruiyet

Σ T İ K

# SON BEŞ YILIN ÇALIŞMALARI

**SEMRA UYGUR, ÖZCAN UYGUR**



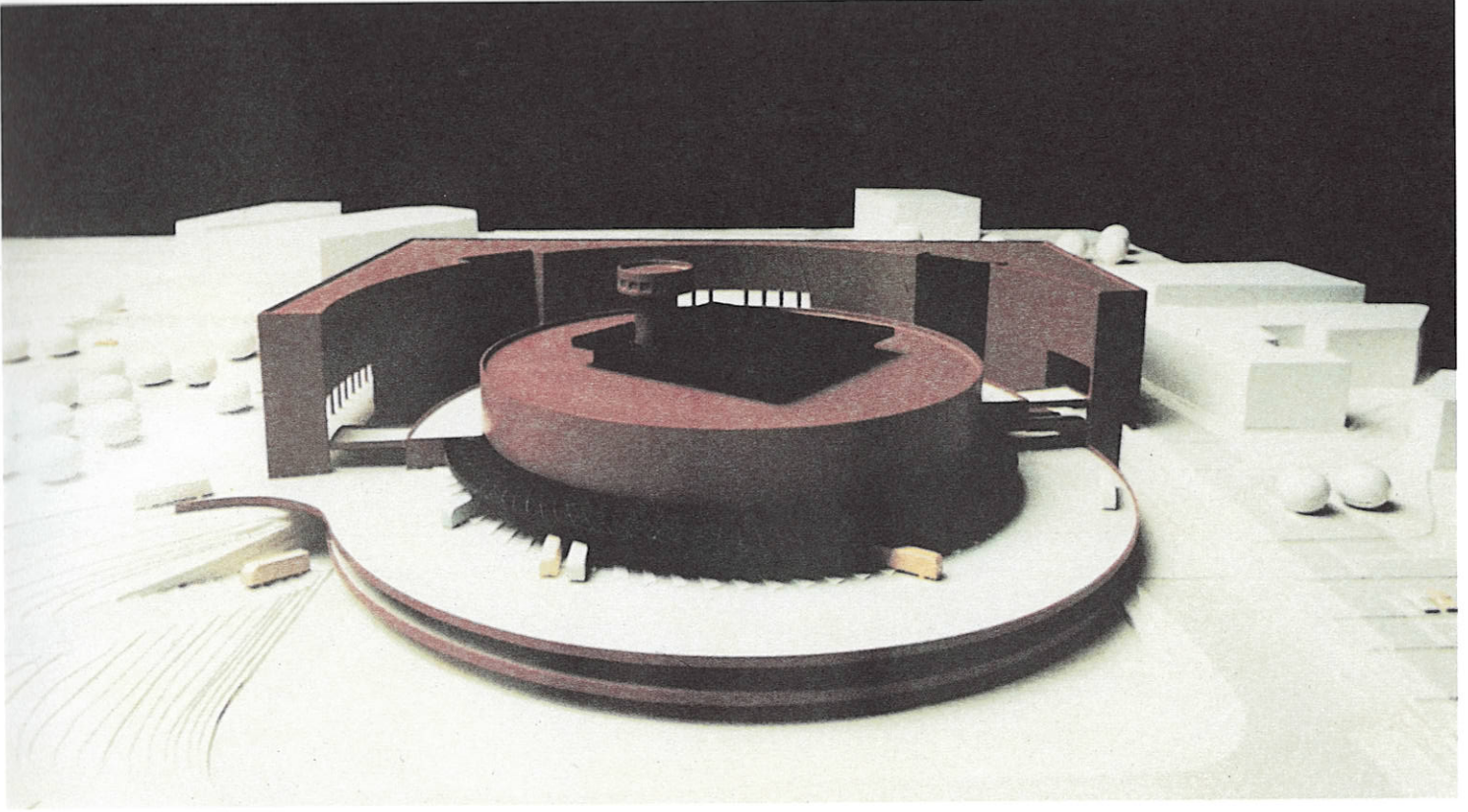
Tüm konuklara hoş geldiniz diyor, Mimarlar Odasına ve Sempozyum Düzenleme Komitesine teşekkür ediyorum. Ayrıca çok yakın zamanda aramızdan ayrılan hocamız Sayın Davran Eşkinat'ı saygı ile anıyorum.

Mimarın asıl amacının, koyduğu mimari düşüncenin nesnel olarak var olması inancı ile, tasarıma mimari düşünce, bu düşüncenin nesnel olarak var olmasına, mimari ürün olarak bakıyoruz.

Tüm ürünlerimizde tek ve güçlü bir düşüncenin vücuda getirilmesi vardır. Bunu yaparken, sonucun kalıcı değerler taşıyan, yalın, suskun, erdemli ve dinamik olması ulaşmayı amaç edindiğimiz hedeftir.

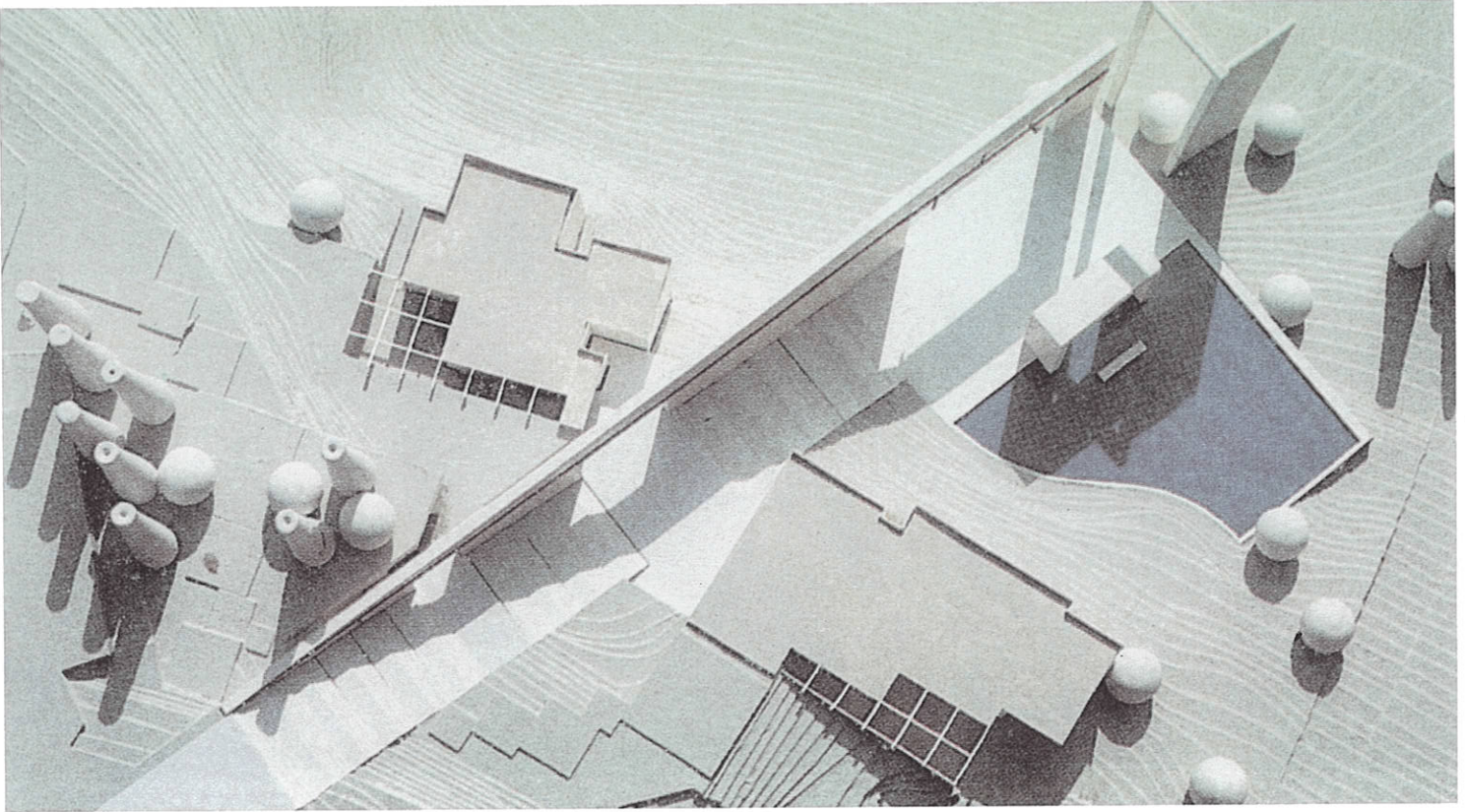
Sempozyum başlıkları altında, mimari düşünce ve ürünlerimizin yorumunu sizlere bırakıyorum.

Bizim mimariye bakışımızdaki düşünceleri izlemeniz bakımından slaytlar tarih sırasındadır.



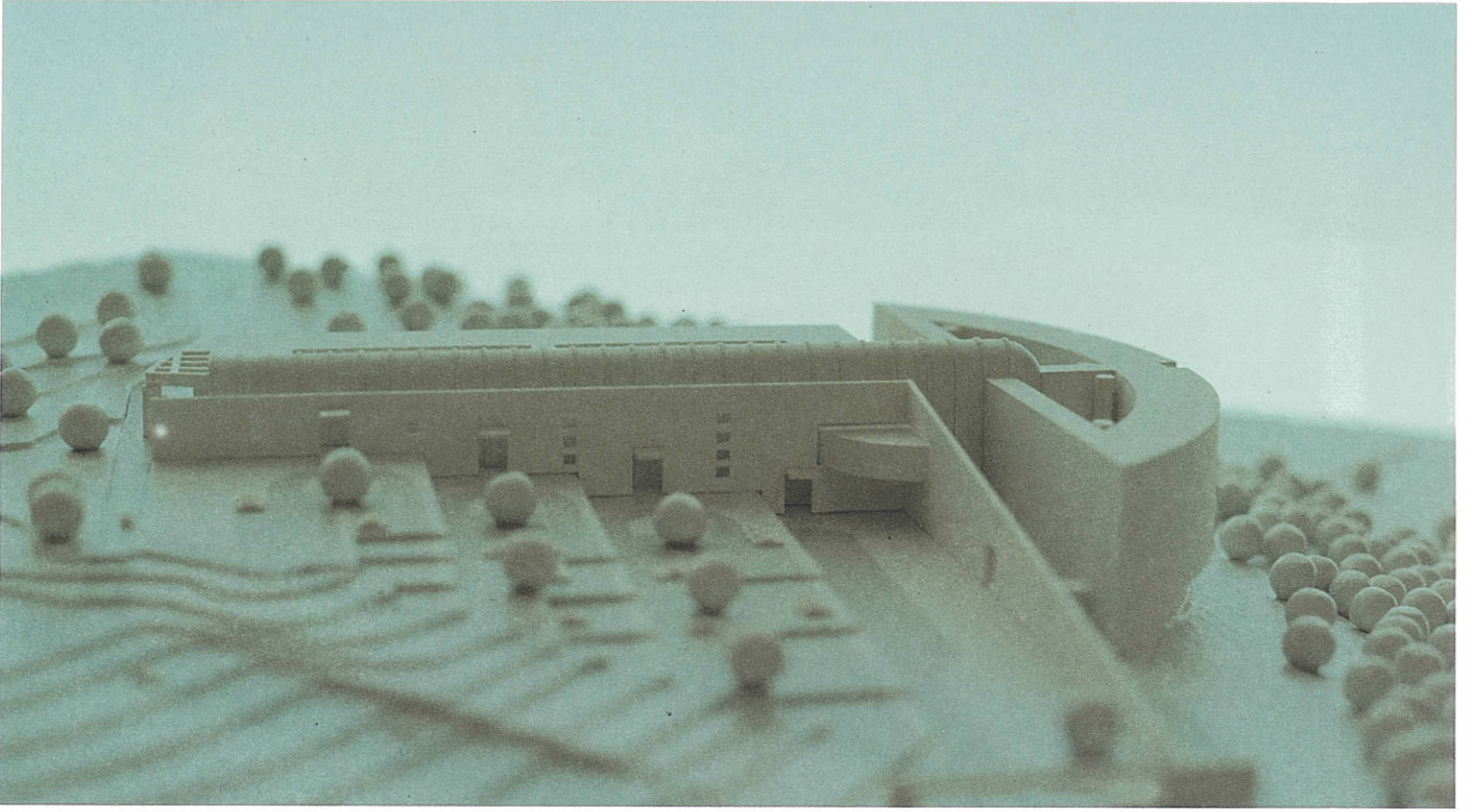
**BURSA ŞEHİRLERARASI OTOBÜS TERMİNALİ 1987 (yarışma 2. ödül)**

İnsan ve otonun maksimum düzeyde ilişkide olduğu bu konuda, düşünce tümüyle rampa üzerine geliştirilmiştir. Asıl düşünce insanların ve araçların çevreyi bozmadan yapı ile ve birbirleri ile kolay ilişki kurmalarını hedeflerken, kentte yeni bir nirengi noktası yaratabilir mi sorusu idi.



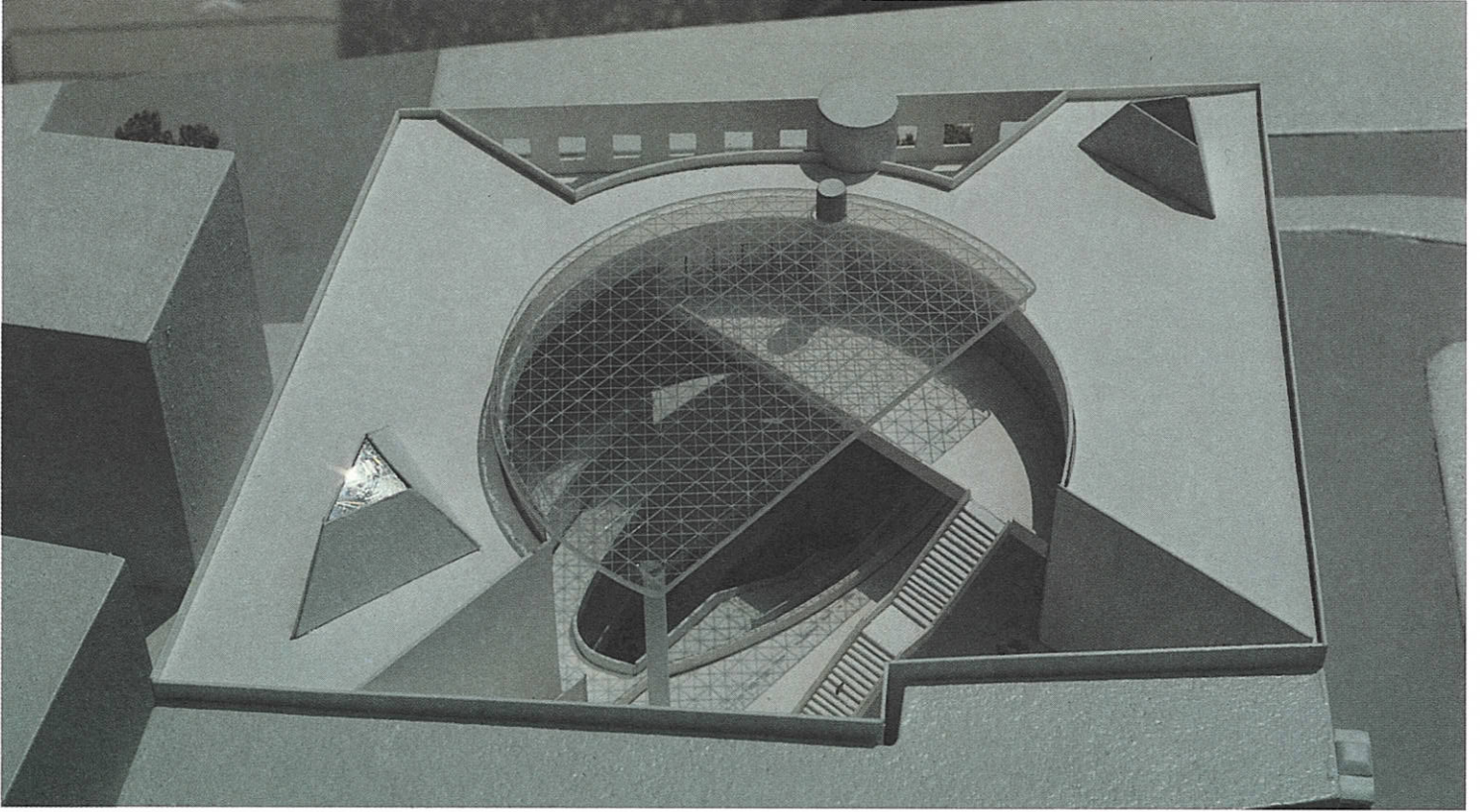
**CELAL BAYAR ANIT MEZARI 1990 (yarışma 3. ödül)**

Buradaki mimari düşüncemizde, yaşam ve ölümün, sonsuzlukla sonluluğun mekana yansıyış ifadesini arayış vardır. Merdivenli yol yaşam, yanındaki duvar yaşam öyküsü ve sonluluk, kapı yaşamın sonsuzluğunu ifade ederken, su ve üzerindeki sembolik mezar taşı, insanın yaşam ile ölüm arasındaki ince çizgiyi fark etmesi için bir an durup düşünmesini gerektiren duraktır.



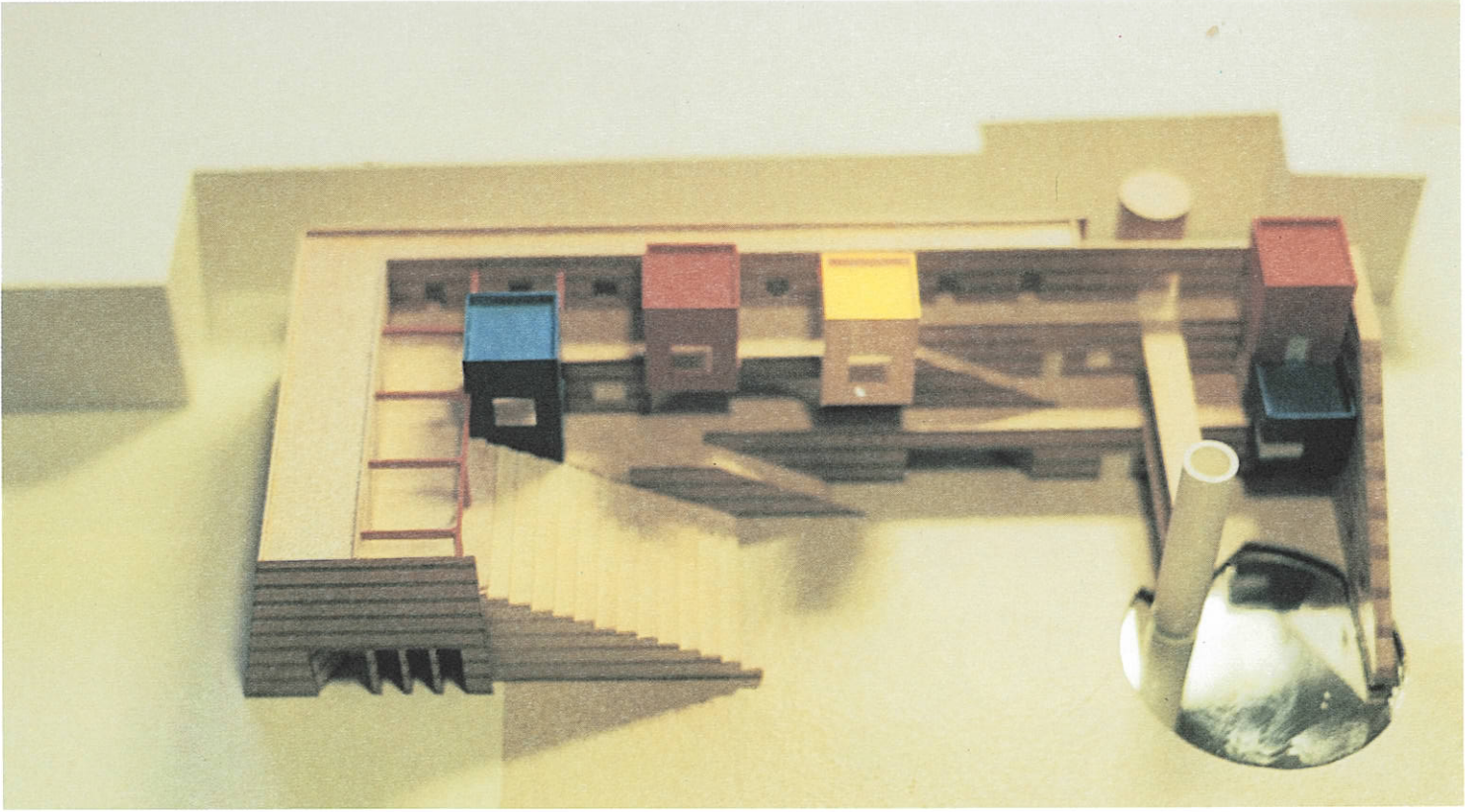
**URFA DEVLET HASTANESİ 1990 (yarışma 3. ödül)**

Oldukça eğimli bir alanda, doğanın potansiyelini kullanarak her katı zemin kat konumuna getirmek düşüncesi ile ürettiğimiz bir hastane tasarımı.



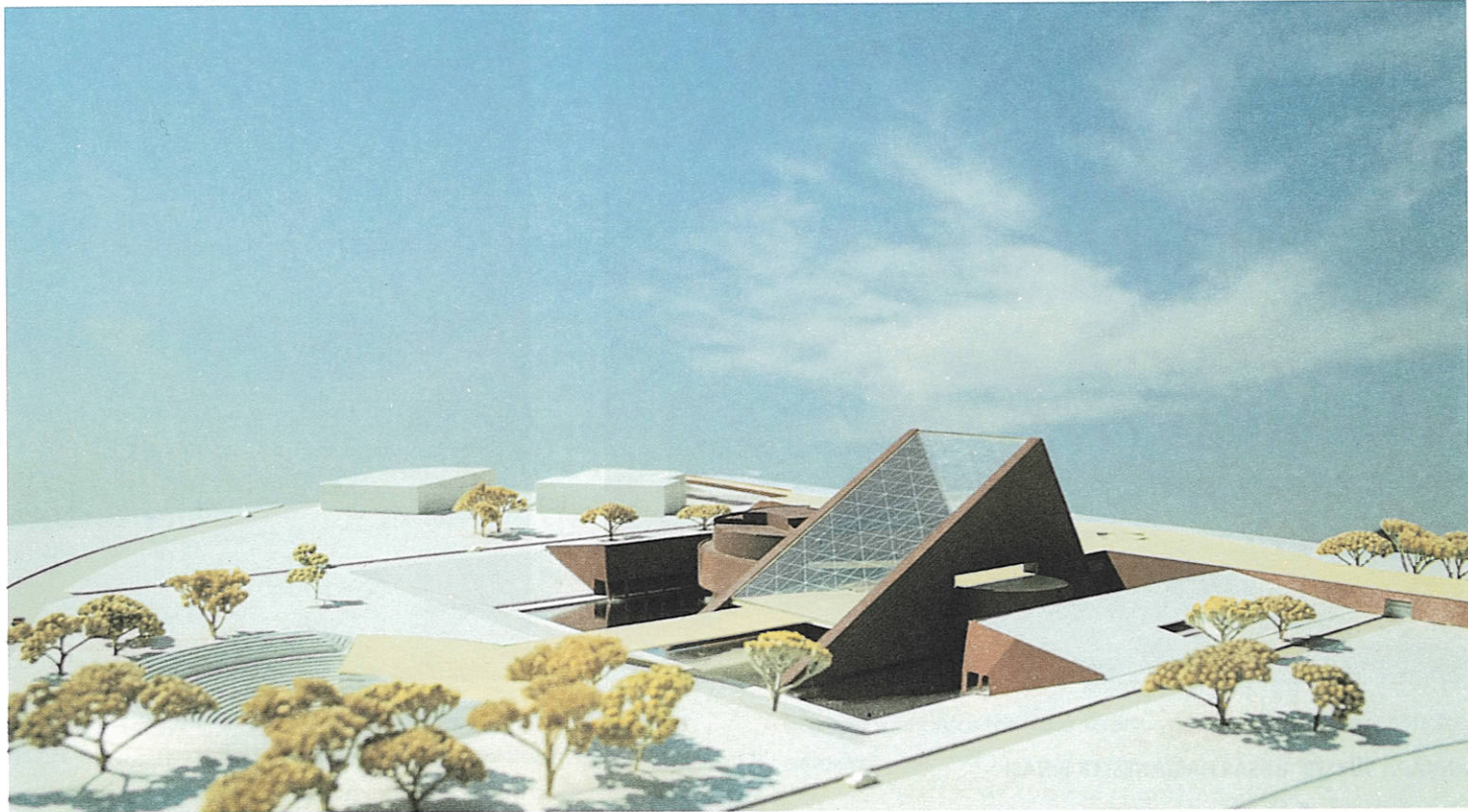
**DÜZCE İŞ MERKEZİ 1991 (yarışma 2. ödül)**

Parçalanmış ve karmaşık mülkiyet problemlerinin varlığı içinde, kentsel mekan yaratarak, kullanıcıları bu ana mekana akıtmayı hedefleyip çözdüğümüz, imar parselinde bir çalışma.



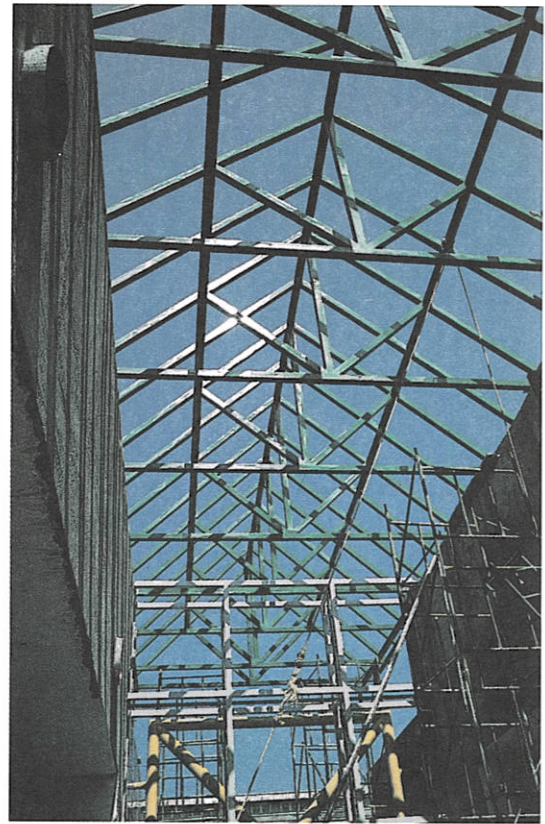
**FETHİYE KÜLTÜR MERKEZİ 1992 (yarışma 2. ödül)**

Güneybatı Anadolu Uygarlıklarına anısal göndermeler yapan, yalın ve dinamik amfityatro yarı.



**ATATÜRK KÜLTÜR MERKEZİ CUMHURBAŞKANLIĞI SENFONİ ORKESTRASI KONSER SALONU VE KORO ÇALIŞMA BİNALARI 1992 (yarışma 1. ödül)**

Uygulama projelerini yapmakta olduğumuz Ankara'nın önemli yapılarından birisi olacak olan yapının ana düşüncesi; etrafındaki yeni ve eski oluşumlarla fiziki ve görsel rekabeti baştan dışlayarak, Ankara'nın iki nirengi noktası olan Kale ve Anıtkabir'in bilinçli söyleşisine katılan, krater gölünün içinden fıskırıcısına etrafına salonları alarak görüntüye gelen kentsel mekan fuaye. Böylesi önemli anısal bir yapı işlevini yerine getirmesinin yanısıra, kentsel mekan olanakları sunması başarmayı hedeflediğimiz amaç oldu.



### ANKARA YÜKSEK İHTİSAS HASTANESİ EK BİNASI

proje: 1989-1990

yapım: 1990 devam ediyor.

Halen inşaatı devam eden Ankara panoramasında önemli bir yer almış olan bu yapı Ankara Yüksek İhtisas Hastanesi'nin sosyal tesisidir. Bu yapının gerçek anlamı, mimarın kendisini yaşamsal olarak meşru kılma mücadelesi ile kullanıcının yapıyı sahiplenerek mimara destek vermesinin somut örneği olmasındadır. Yatırımcı kuruluş Bayındırlık ve İskan Bakanlığı olmasına rağmen mimarın mücadelesi, kullanıcının sahiplenmesi ve Bakanlığın mimar ve kullanıcıyı desteklemesi ile bir çok anlamda örnek olabilecek bu mimari ürün vücuda getirilebilmiştir.